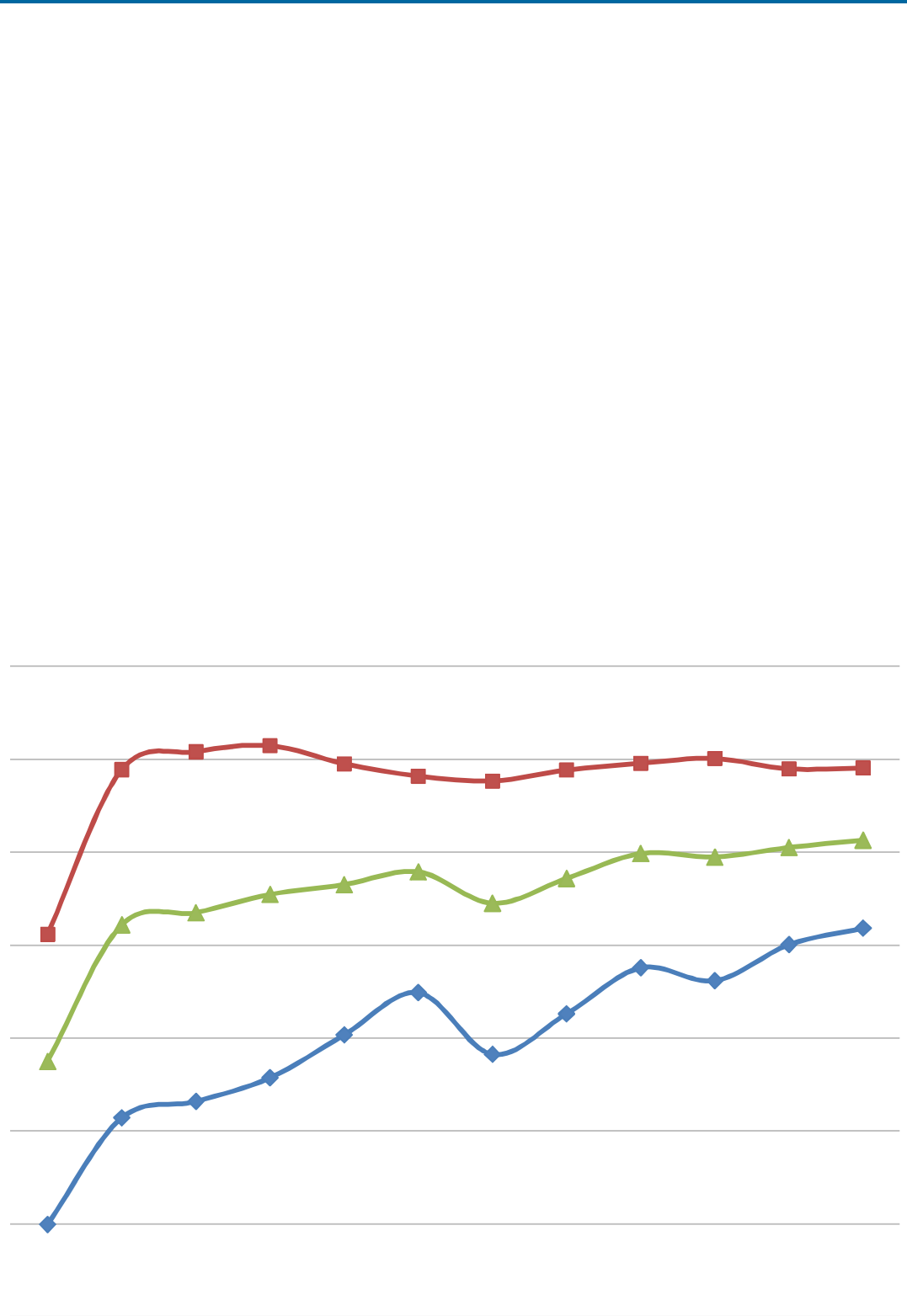


ΕΝΩΣΗ
ΑΣΦΑΛΙΣΤΙΚΩΝ
ΕΤΑΙΡΙΩΝ
ΕΛΛΑΔΟΣ

Παραγωγή ασφαλίσεων δωδεκαμήνου 2014



Υπηρεσία
Μελετών &
Στατιστικής

with English supplement

www.eaee.gr
-Εκδόσεις & Έντυπα

Σύνοψη βασικών σημείων

Η Ε.Α.Ε.Ε. πραγματοποιεί μηνιαία έρευνα με ενιαίο ερωτηματολόγιο μεταξύ των ασφαλιστικών επιχειρήσεων - μελών της, σχετικά με την καταγραφή της παραγωγής των εγγεγραμμένων ασφαλιστρών ανά κλάδο ασφάλισης. Σκοπός της έρευνας είναι η εκτίμηση του ποσοστού μεταβολής της παραγωγής ασφαλιστρών τόσο ανά μήνα, όσο και αθροιστικά της τελευταίας περιόδου (τρίμηνο, εξάμηνο κλπ.) σε σχέση με το αντίστοιχο χρονικό διάστημα του προηγούμενου έτους.

Στην έρευνα αυτή συμμετέχει το σύνολο των ασφαλιστικών επιχειρήσεων - μελών, οι οποίες δραστηριοποιούνται στην Ελλάδα με καθεστώς εγκατάστασης, ενώ δεν συμμετέχουν επιχειρήσεις υπό καθεστώς ελεύθερης παροχής υπηρεσιών.

Η παρούσα μελέτη καταγράφει αθροιστικά τις μηνιαίες απαντήσεις για το δωδεκάμηνο του 2014 και τις συγκρίνει με τις αντίστοιχες του 2013 των ιδίων επιχειρήσεων.

Στην έρευνα περιλαμβάνονται τα στοιχεία 59 ασφαλιστικών επιχειρήσεων με καθεστώς εγκατάστασης, οι οποίες συγκέντρωσαν το 94,4% της παραγωγής ασφαλιστρών (συμπεριλαμβανομένων των δικαιωμάτων συμβολαίων), σύμφωνα με τα πλήρη στοιχεία της ασφαλιστικής αγοράς που αφορούσαν το 2013. Από τις ανωτέρω επιχειρήσεις, οι 21 δραστηριοποιήθηκαν στις ασφαλίσσεις Ζωής (αντίστοιχο μερίδιο αγοράς 97,8%) και 49 στις ασφαλίσσεις κατά Ζημιών (μερίδιο 91,9%).

Από τη σύγκριση των δηλώσεων παραγωγής ασφαλιστρών των ανωτέρω 59 επιχειρήσεων για το έτος 2014 με τις αντίστοιχες δηλώσεις του 2013 των ιδίων επιχειρήσεων, προκύπτουν τα παρακάτω:

Παραγωγή ασφαλιστρών (εκατ. €)	2014	Μεταβολή
Ασφαλίσσεις Ζωής	1.831,47	+11,4%
Ασφαλίσσεις κατά Ζημιών	1.969,41	-9,6%
Αστική ευθύνη οχημάτων	934,11	-13,1%
Λοιποί κλάδοι ζημιών	1.035,30	-6,2%
Σύνολο	3.800,88	-0,6%

Η παραγωγή ασφαλιστρών του έτους 2014 για τους σημαντικότερους κλάδους ασφάλισης των ασφαλιστικών επιχειρήσεων-μελών που συμμετείχαν στην έρευνα και η σύγκρισή της με την αντίστοιχη παραγωγή του 2013 παρουσιάζεται στους παρακάτω πίνακες.

Παραγωγή σημαντικότερων κλάδων ασφάλισης κατά Ζημιών

€	2014	Μεταβολή
3. Χερσαία οχήματα	203.430.723,52	-12,0%
7. Μεταφερόμενα εμπορεύματα	21.627.139,50	-1,0%
8. Πυρκαϊά και στοιχεία της φύσεως	359.592.279,75	-7,9%
9. Λοιπές ζημιές αγαθών	109.363.101,23	-12,4%
10. Αστική ευθύνη χερσαίων οχημάτων	934.110.649,24	-13,1%
13. Γενική αστική ευθύνη	76.561.734,80	+0,4%

Παραγωγή σημαντικότερων κλάδων ασφάλισης Ζωής

€	2014	Μεταβολή
I. Ζωής	1.182.984.521,82	+0,4%
III. Ζωής συνδεδεμένων με επενδύσεις	398.121.322,01	+61,0%

Περιεχόμενα

Σύνοψη βασικών σημείων	2
Περιεχόμενα	4
Γραφήματα	5
Πίνακες	5
Εισαγωγή	6
Μεθοδολογία	6
1.Συνολική παραγωγή ασφαλίστρων από πρωτασφαλίσεις.....	8
2. Παραγωγή ασφαλίστρων ανά κλάδο	13
2.1 Ασφαλίσεις κατά Ζημιών	13
2.2 Ασφαλίσεις Ζωής.....	16
3.Επιστροφές ασφαλίστρων από ακυρώσεις συμβολαίων.....	19
3.1 Ασφαλίσεις κατά Ζημιών	19
3.2 Ασφαλίσεις Ζωής.....	21
Παραρτήματα	
Παράρτημα 1: Μηνιαία παραγωγή ασφαλίστρων ασφαλίσεων Ζωής 2014/2013	
Παράρτημα 2: Μηνιαία παραγωγή ασφαλίστρων ασφαλίσεων κατά Ζημιών 2014/2013	
Παράρτημα 3: Συμμετοχή ασφαλιστικών επιχειρήσεων (Survey participation)	
Appendix 4: Executive summary	

Γραφήματα

Γράφημα 1: Σωρευτική μεταβολή χρονικών διαστημάτων 2014 έναντι 2013 / Cumulative growth rate 2014 vs. 2013	9
Γράφημα 2: Μηνιαία εξέλιξη της παραγωγής ασφαλιστρών κατά Ζημιών / Monthly evolution of Non-life premium (million €)	11
Γράφημα 3: Μηνιαία εξέλιξη της παραγωγής ασφαλιστρών Ζωής / Monthly evolution of Life premium (million €)	12
Γράφημα 4: Παραγωγή πρωτασφαλίσεων κατά Ζημιών 2014 / Non-life premium share 2014	14
Γράφημα 5: Μηνιαία παραγωγή ασφαλιστρών Αστικής ευθύνης οχημάτων / Monthly evolution of MTPL premium (million €)	15
Γράφημα 6: Μηνιαία παραγωγή ασφαλιστρών Πυρκαϊάς και στοιχείων της φύσεως / Monthly evolution of Fire and natural forces premium (million €)	16
Γράφημα 7: Μηνιαία εξέλιξη παραγωγής ασφαλιστρών κλάδου I. Ζωής / Monthly evolution of I. Life class premium (million €)	17
Γράφημα 8: Μηνιαία εξέλιξη παραγωγής ασφαλιστρών κλάδου III. Ζωής συνδεδεμένων με επενδύσεις / Monthly evolution of III. Life insurance linked to investment premium (million €)	18
Γράφημα 9: Μεταβολές συνόλων επιστροφών ασφαλιστρών ασφαλίσεων κατά Ζημιών λόγω ακυρώσεων / Indexed evolution of Non-life refunded premium	19
Γράφημα 10: Μεταβολές επιστροφών ασφαλιστρών αυτοκινήτων / Indexed evolution of Motor insurance refunded premium	20
Γράφημα 11: Μεταβολές επιστροφών ασφαλιστρών περιουσίας / Indexed evolution of property insurance refunded premium	20
Γράφημα 12: Μεταβολές επιστροφών ασφαλιστρών κλάδου I. Ζωής / Indexed evolution of I. Life class refunded premium	21
Γράφημα 13: Μεταβολές επιστροφών ασφαλιστρών ζωής συνδεδεμένων με επενδύσεις / Indexed evolution of III. Life insurance linked to investments refunded premium	22

Πίνακες

Πίνακας 1: Δραστηριότητα ασφαλιστικών επιχειρήσεων που συμμετείχαν / Number of insurance companies according to type of business	8
Πίνακας 2: Παραγωγή ασφαλιστρών 2014 / Premium distribution of 2014	8
Πίνακας 3: Αθροιστική μεταβολή παραγωγής ασφαλιστρών 2013-2014 / Cumulative growth rate 2013-2014	9
Πίνακας 4: Παραγωγή από πρωτασφαλίσεις κατά Ζημιών δωδεκαμήνου 2014 / Non-life direct written premium – 2014	13
Πίνακας 5: Παραγωγή από πρωτασφαλίσεις Ζωής 2014 / Life insurance direct written premium – 2014	16
Πίνακας 6: Κατάλογος Συμμετεχόντων (List of participants)	29

Εισαγωγή

Η Ε.Α.Ε.Ε. πραγματοποιεί μηνιαία έρευνα με ενιαίο ερωτηματολόγιο μεταξύ των ασφαλιστικών επιχειρήσεων - μελών της, σχετικά με την καταγραφή της παραγωγής των εγγεγραμμένων ασφαλιστρών ανά κλάδο ασφάλισης. Σκοπός της έρευνας είναι η εκτίμηση του ποσοστού μεταβολής της παραγωγής ασφαλιστρών τόσο ανά μήνα, όσο και αθροιστικά της τελευταίας περιόδου (τρίμηνο, εξάμηνο κλπ.) σε σχέση με το αντίστοιχο χρονικό διάστημα του προηγούμενου έτους αλλά και να την κατηγοριοποιεί στους κλάδους ασφάλισης ακολουθώντας το άρθρο 13 του Ν.Δ. 400/70 όπως ισχύει.

Στην έρευνα αυτή συμμετέχει το σύνολο των ασφαλιστικών επιχειρήσεων - μελών, οι οποίες δραστηριοποιούνται στην Ελλάδα με καθεστώς εγκατάστασης, ενώ δεν συμμετέχουν επιχειρήσεις υπό καθεστώς ελεύθερης παροχής υπηρεσιών.

Η παρούσα μελέτη καταγράφει αθροιστικά τις μηνιαίες απαντήσεις για το δωδεκάμηνο του 2014 και τις συγκρίνει με τις αντίστοιχες του 2013 των ιδίων επιχειρήσεων.

Στην εισαγωγή παρουσιάζεται η διάρθρωση της μελέτης και η μεθοδολογία η οποία τη διέπει. Στο πρώτο κεφάλαιο καταγράφεται η συνολική παραγωγή ασφαλιστρών από πρωτασφαλιστικές εργασίες των ασφαλιστικών επιχειρήσεων οι οποίες εμφάνισαν παραγωγική δραστηριότητα στο παραπάνω διάστημα και έγινε κατορθωτό να συγκεντρωθούν στοιχεία για αυτές, στο δεύτερο κεφάλαιο παρουσιάζεται η παραγωγή ασφαλιστρών από πρωτασφαλιστικές εργασίες ανά κλάδο ασφάλισης και στο τρίτο κεφάλαιο παρουσιάζεται η δεικτοποιημένη εξέλιξη των επιστροφών ασφαλιστρών λόγω ακυρώσεων συμβολαίων/καλύψεων ανά μήνα για το ανωτέρω διάστημα.

Στο τέλος της έκδοσης υπάρχουν τα παραρτήματα με την αναλυτική πληροφόρηση ως προς τη μηνιαία εξέλιξη της παραγωγής ασφαλιστρών ανά κλάδο ασφάλισης, τον κατάλογο των ασφαλιστικών επιχειρήσεων-μελών οι οποίες προσέφεραν τα δεδομένα ώστε να πραγματοποιηθεί η παρούσα μελέτη καθώς και η σύνοψη βασικών σημείων στα Αγγλικά (executive summary).

Μεθοδολογία

Τα δεδομένα τα οποία χρησιμοποιήθηκαν για την παρούσα μελέτη προήλθαν από ερωτηματολόγιο στο οποίο κλήθηκαν να απαντήσουν για κάθε μήνα του έτους οι ασφαλιστικές επιχειρήσεις-μέλη. Για τον υπολογισμό των συγκεντρωτικών μεγεθών της παρούσας μελέτης, αθροίστηκαν τα επιμέρους στοιχεία όλων των μηνών του 2014, τα οποία δήλωσαν οι ασφαλιστικές επιχειρήσεις, ενώ για τη διαχρονική μεταβολή χρησιμοποιήθηκαν τα αντίστοιχα στοιχεία των ιδίων επιχειρήσεων που αφορούσαν το δωδεκάμηνο του 2013. Υπενθυμίζεται ότι στην παρούσα μελέτη:

- 1) τα δικαιώματα συμβολαίου λογίζονται ως μέρος της παραγωγής ασφαλιστρών από πρωτασφαλίσεις
- 2) Δεν προσμετρείται η παραγωγή ασφαλιστρών από αντασφαλίσεις (αντασφαλιστικές αναλήψεις)

-
- 3) ως επιστροφές ασφαλίσεων λογίζονται τα ποσά που επιστράφηκαν στους ασφαλισμένους λόγω ακυρώσεων συμβολαίων/καλύψεων για το μη δεδουλευμένο τμήμα του συμβολαίου, όχι όμως τα ποσά που αφορούσαν πληρωμές λόγω λήξης συμβολαίων ή εξαγοράς ή επέλευσης της ασφαλιστικής περίπτωσης.

Επισημαίνεται ότι το παραπάνω μέγεθος των επιστροφών συμπίπτει με την παραγωγή χρονικά όσον αφορά τη λογιστική εγγραφή τους, όμως δεν ταυτίζεται ούτε ως προς το χρόνο έκδοσης των ασφαλιστηρίων συμβολαίων (αφορά δηλαδή και συμβόλαια τα οποία εκδόθηκαν σε προγενέστερο χρόνο), ούτε ως προς το πλήθος των ασφαλιστικών επιχειρήσεων-μελών που συμμετείχαν στην αντίστοιχη έρευνα της παραγωγής ασφαλίσεων.

Τα στοιχεία της έρευνας που παρουσιάζονται στην παρούσα έκδοση και αφορούν προγενέστερη χρονική περίοδο, έχουν ενημερωθεί με βάση τα αναθεωρημένα στοιχεία για ορισμένες ασφαλιστικές επιχειρήσεις, σύμφωνα με μεταγενέστερες δηλώσεις τους.

1. Συνολική παραγωγή ασφαλιστρων από πρωτασφαλίσεις

Το πλήθος των ασφαλιστικών επιχειρήσεων οι οποίες δραστηριοποιήθηκαν στην Ελλάδα το 2014 και ανταποκρίθηκαν στο σχετικό ερωτηματολόγιο για την παρούσα μελέτη ήταν 59. Κατανέμονται ως προς τη μορφή και τον τύπο δραστηριότητας όπως φαίνεται στον παρακάτω πίνακα.

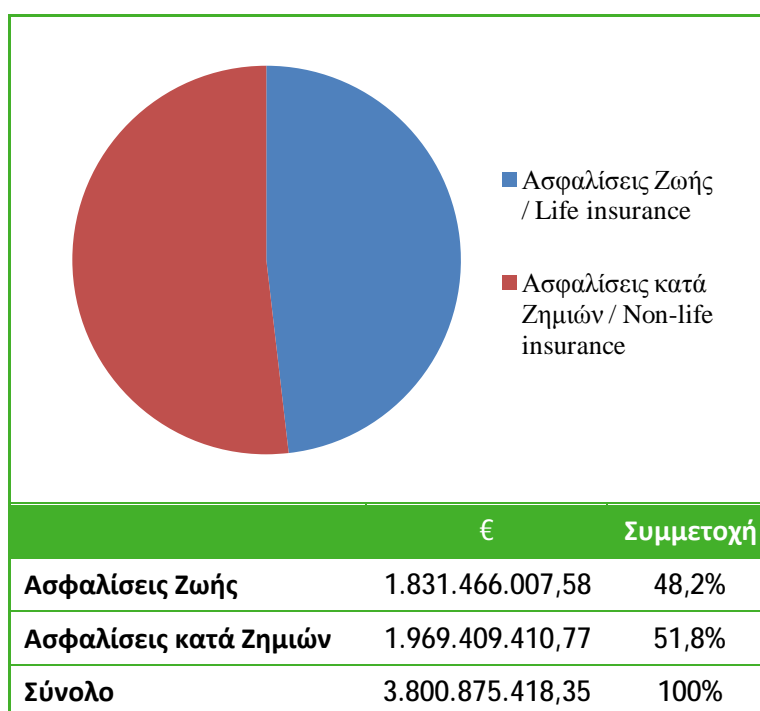
Πίνακας 1: Δραστηριότητα ασφαλιστικών επιχειρήσεων που συμμετείχαν / Number of insurance companies according to type of business

Ασφαλίσεις Ζωής / Life	10
Ασφαλίσεις κατά Ζημιών / Non-life	38
Μικτές / Composite	11
Σύνολο	59

Οι παραπάνω επιχειρήσεις είχαν συγκεντρώσει παραγωγή της τάξης του 94,4% σύμφωνα με τα πλήρη στοιχεία της ασφαλιστικής αγοράς που αφορούσαν το 2013. Αναλυτικότερα, στις ασφαλίσεις Ζωής είχαν μερίδιο αγοράς 97,8% και στις ασφαλίσεις κατά Ζημιών 91,9%.

Συνολικά, η καταγεγραμμένη από την έρευνα παραγωγή ασφαλιστρων των ανωτέρω ασφαλιστικών επιχειρήσεων για το δωδεκάμηνο του 2014 έφτασε περίπου το 3,8 δισ. € και αναλύεται σε 48,2% στις ασφαλίσεις Ζωής και 51,8% στις ασφαλίσεις κατά Ζημιών.

Πίνακας 2: Παραγωγή ασφαλιστρων 2014 / Premium distribution of 2014



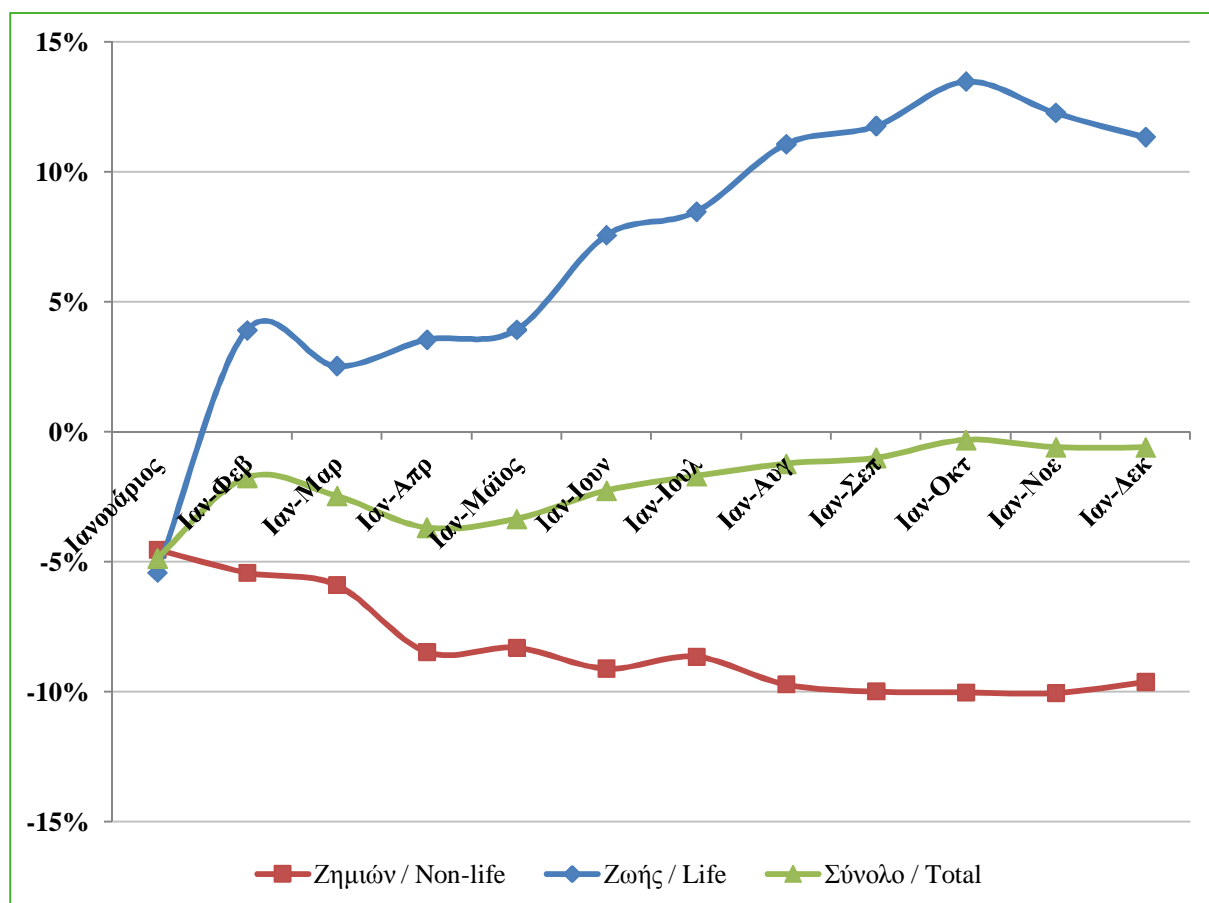
Συνολική παραγωγή ασφαλιστρων από πρωτασφαλίσεις

Η παραγωγή ασφαλιστρων, όπως φαίνεται από την έρευνα, συγκρινόμενη με την παραγωγή των ιδίων επιχειρήσεων για το δωδεκάμηνο του 2013 εμφανίζει μείωση κατά 0,6%, το οποίο αναλύεται σε αύξηση κατά 11,4% στις ασφαλίσεις Ζωής και μείωση κατά 9,6% στις ασφαλίσεις κατά Ζημιών. Στον πίνακα που ακολουθεί καταγράφονται οι αθροιστικές μεταβολές των κλάδων και του συνόλου σε σχέση με το αντίστοιχο χρονικό διάστημα του 2013.

Πίνακας 3: Αθροιστική μεταβολή παραγωγής ασφαλιστρων 2013-2014 / Cumulative growth rate 2013-2014

	Ασφαλίσεις Ζωής	Ασφαλίσεις κατά Ζημιών	Σύνολο
1 ^ο τρίμηνο	+2,5%	-5,9%	-2,5%
1 ^ο εξάμηνο	+7,6%	-9,1%	-2,3%
Εννεάμηνο	+11,8%	-10,0%	-1,0%
Ιανουάριος- Οκτώβριος	+13,5%	-10,0%	-0,3%
Ιανουάριος- Νοέμβριος	+12,3%	-10,0%	-0,6%
Δεκέμβριος	+3,4%	-4,7%	-0,6%
Δωδεκάμηνο	+11,4%	-9,6%	-0,6%

Γράφημα 1: Σωρευτική μεταβολή χρονικών διαστημάτων 2014 έναντι 2013 / Cumulative growth rate 2014 vs. 2013

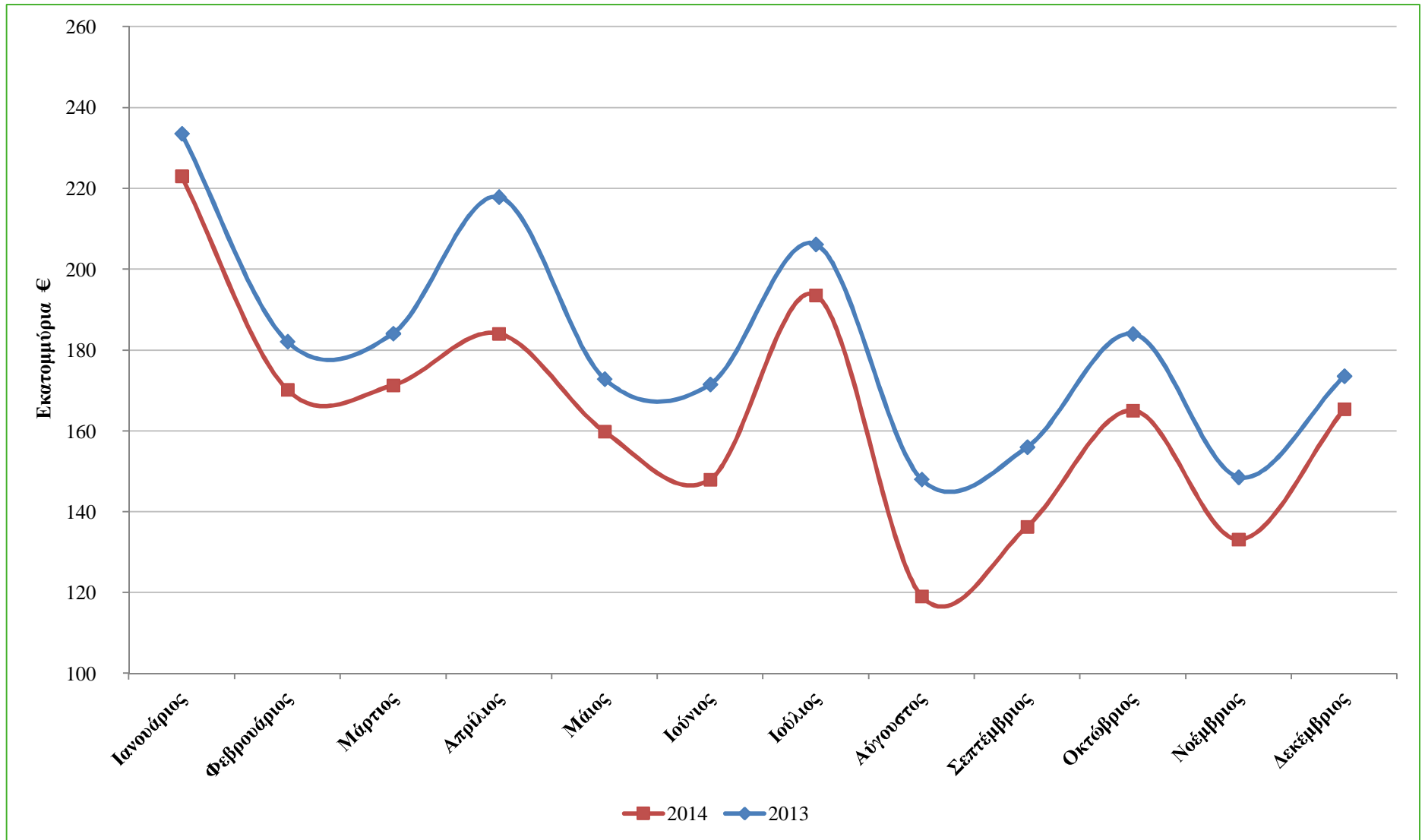


Συνολική παραγωγή ασφαλιστρων από πρωτασφαλίσεις

Η διεξαχθείσα έρευνα παρακολουθεί την παραγωγή ασφαλιστρων σε μηνιαίες περιόδους, γεγονός το οποίο επιτρέπει την αντίστοιχη απεικόνιση της εξέλιξης των μεγεθών ανά μήνα στα παρακάτω δύο γραφήματα. Τα αναλυτικά στοιχεία παραγωγής ασφαλιστρων ανά κλάδο και ανά μήνα εμφανίζονται στο 1^ο και 2^ο παράρτημα.

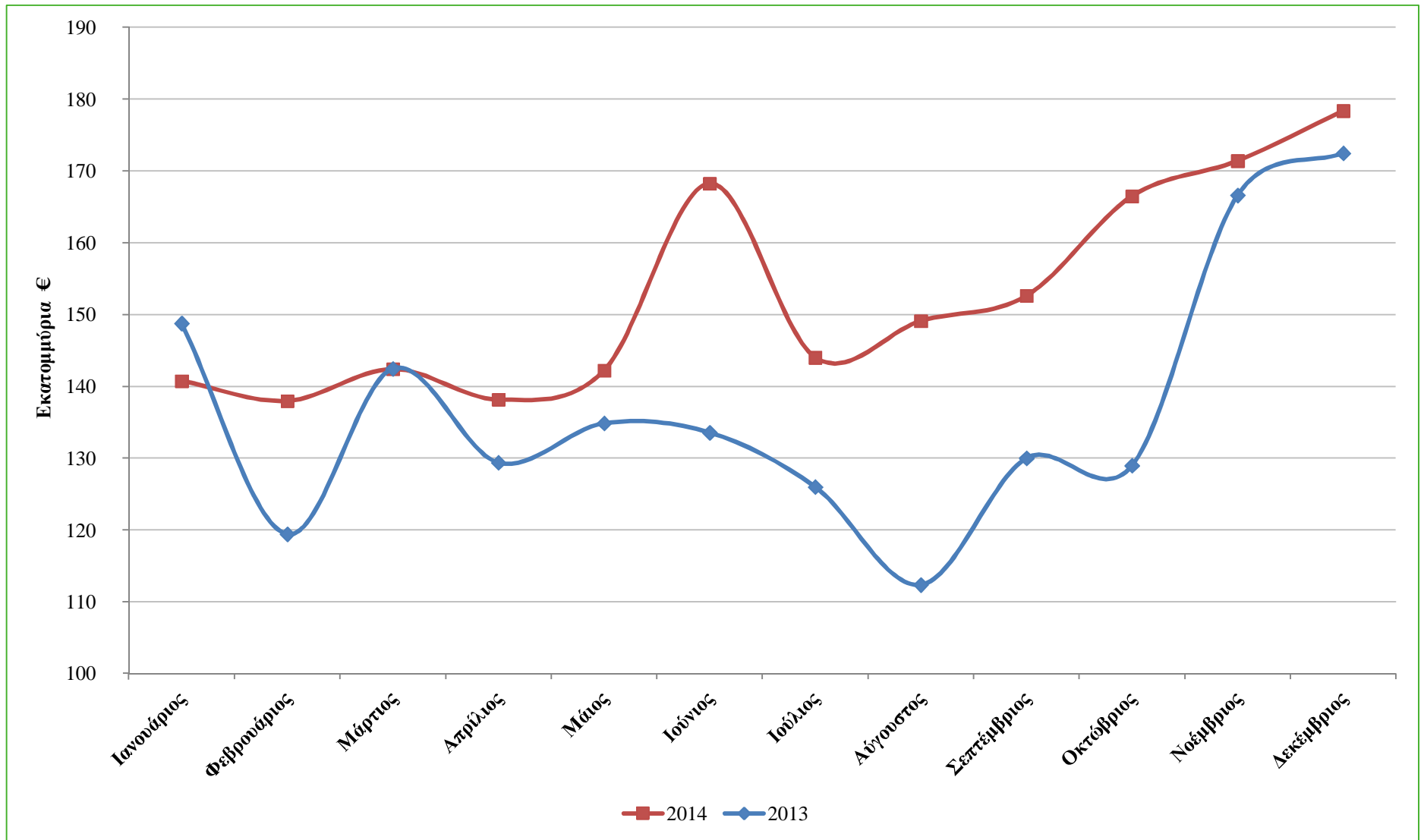
Συνολική παραγωγή ασφαλίσεων από πρωτασφαλίσεις

Γράφημα 2: Μηνιαία εξέλιξη της παραγωγής ασφαλίσεων κατά Ζημιών / Monthly evolution of Non-life premium (million €)



Συνολική παραγωγή ασφαλίσεων από πρωτασφαλίσεις

Γράφημα 3: Μηνιαία εξέλιξη της παραγωγής ασφαλίσεων Ζωής / Monthly evolution of Life premium (million €)



2. Παραγωγή ασφαλίσεων ανά κλάδο

Στο παρόν κεφάλαιο παρουσιάζεται η παραγωγή ασφαλίσεων για το δωδεκάμηνο του 2014 ανά κλάδο ασφάλισης για τις ασφαλιστικές επιχειρήσεις-μέλη οι οποίες συμμετείχαν στην έρευνα. Τα αναλυτικά δεδομένα ανά κλάδο και ανά μήνα εμφανίζονται στο 1^ο και 2^ο παράρτημα.

2.1 Ασφαλίσεις κατά Ζημιών

Η παραγωγή από πρωτασφαλίσεις για το δωδεκάμηνο του 2014 των κλάδων ασφαλίσεων κατά Ζημιών (συμπεριλαμβανομένου του δικαιώματος συμβολαίου), το ποσοστό συμμετοχής τους στο σύνολο καθώς και το ποσοστό μεταβολής σε σχέση με το αντίστοιχο χρονικό διάστημα του προηγούμενου έτους εμφανίζονται στον πίνακα 4.

Πίνακας 4: Παραγωγή από πρωτασφαλίσεις κατά Ζημιών δωδεκαμήνου 2014 / Non-life direct written premium – 2014

	€	Συμμετοχή	Μεταβολή
1. Ατυχήματα	35.913.243,37	1,8%	-7,7%
2. Ασθένειες	25.883.231,59	1,3%	+27,1%
3. Χερσαία οχήματα	203.430.723,52	10,3%	-12,0%
5. Αεροσκάφη	185.153,13	0,01%	+156,7%
6. Πλοία (θαλάσσια, λιμναία, ποτάμια)	11.518.246,32	0,6%	+6,2%
7. Μεταφερόμενα εμπορεύματα	21.627.139,50	1,1%	-1,0%
8. Πυρκαϊά και στοιχεία της φύσεως	359.592.279,75	18,3%	-7,9%
9. Λοιπές ζημιές αγαθών	109.363.101,23	5,6%	-12,4%
10. Αστική ευθύνη χερσαίων οχημάτων	934.110.649,24	47,4%	-13,1%
11. Αστική ευθύνη από αεροσκάφη	625.381,75	0,03%	+30,3%
12. Αστική ευθύνη πλοίων	7.050.066,79	0,4%	+18,5%
13. Γενική αστική ευθύνη	76.561.734,80	3,9%	+0,4%
14. Πιστώσεις	29.047.869,86	1,5%	+8,1%
15. Εγγυήσεις	213.382,96	0,01%	-77,7%
16. Διάφορες χρηματικές απώλειες	32.023.845,05	1,6%	+4,1%
17. Νομική προστασία	36.309.898,26	1,8%	-8,1%
18. Βοήθεια	85.953.463,65	4,4%	+2,4%
Σύνολο	1.969.409.410,77	100%	-9,6%

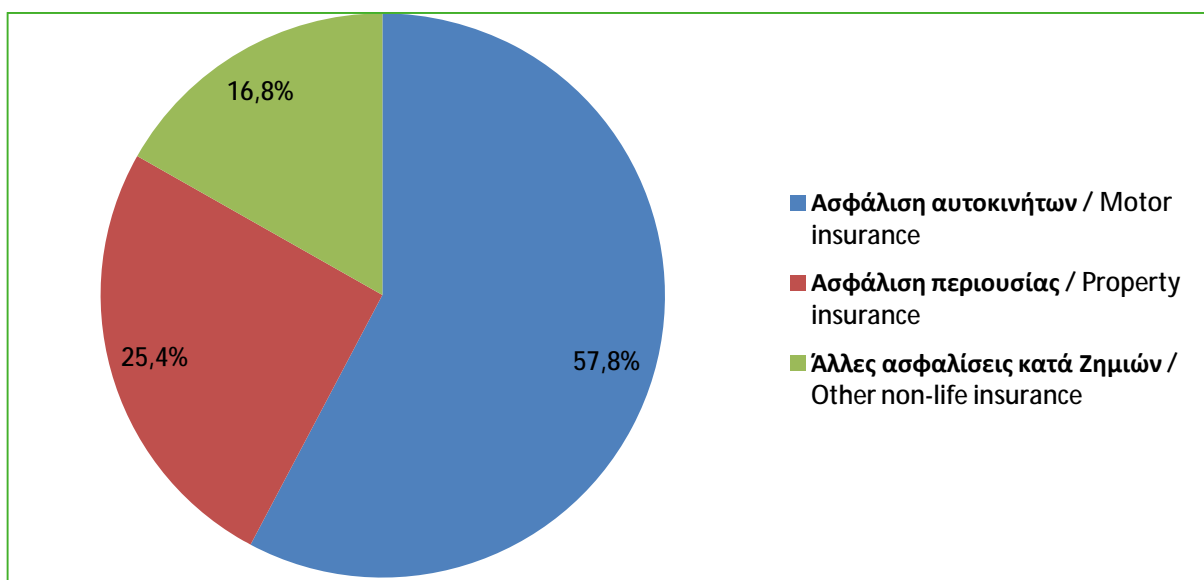
Παραγωγή ασφαλίσεων ανά κλάδο

Ο κλάδος της αστικής ευθύνης χερσαίων οχημάτων είναι ο μεγαλύτερος κλάδος ασφαλίσεων κατά Ζημιών με παραγωγή 934 εκατ. € και 47,4% επί του συνόλου. Δεύτερος σε παραγωγή ασφαλίσεων είναι ο κλάδος της πυρκαϊάς και στοιχείων της φύσεως με 360 εκατ. € και 18,3% επί του συνόλου των κλάδων κατά Ζημιών.

Άλλοι σπουδαίοι κλάδοι ως προς το ύψος της παραγωγής είναι αυτός των χερσαίων οχημάτων με 203 εκατ. € (10,3% του συνόλου), οι λοιπές ζημιές αγαθών με 109 εκατ. € (5,6% του συνόλου) και οι ασφάλισεις γενικής αστικής ευθύνης με 77 εκατ. € (3,9% του συνόλου).

Όταν αθροίζεται η παραγωγή των κλάδων σχετικά με τα αυτοκίνητα (αστικής ευθύνης χερσαίων οχημάτων και χερσαίων οχημάτων), παρατηρείται ότι συγκεντρώνουν 1,1 δισ. € και ποσοστό 57,8% των ασφαλίσεων κατά Ζημιών. Η μείωσή τους σε σχέση με το 2014 είναι 12,9%.

Γράφημα 4: Παραγωγή πρωτασφαλίσεων κατά Ζημιών 2014 / Non-life premium share 2014



Σημειώσεις: - Η ασφάλιση αυτοκινήτων περιλαμβάνει τους κλάδους της αστικής ευθύνης χερσαίων οχημάτων και χερσαίων οχημάτων,

- Η ασφάλιση περιουσίας τους κλάδους πυρκαϊάς και στοιχείων της φύσεως, λοιπών ζημιών αγαθών και διαφόρων χρηματικών απωλειών

Αντιστοίχως, οι καλύψεις πυρός και συμπληρωματικών κινδύνων περιουσίας (κλάδοι πυρκαϊάς και στοιχείων της φύσεως, λοιπών ζημιών αγαθών και διαφόρων χρηματικών απωλειών) συγκεντρώνουν παραγωγή περίπου 500 εκατ. €, η οποία αντιστοιχεί στο 25,4% του συνόλου. Η μείωσή τους σε σχέση με το 2013 είναι 8,3%.

Σε σχέση με τα αντίστοιχα δεδομένα του 2013, για τις ίδιες ασφαλιστικές επιχειρήσεις, η παραγωγή ασφαλίσεων μειώθηκε κατά 9,6%, οδηγούμενη κυρίως από τις μειώσεις των κλάδων χερσαίων οχημάτων (-12,0%), αστικής ευθύνης χερσαίων οχημάτων (-13,1%) και πυρός και στοιχείων της φύσεως (-7,9%). Αντιθέτως, αύξηση της παραγωγής σημείωσαν οι κλάδοι ασθενειών (+27,1%), πιστώσεων (+8,1%) και βοήθειας (+2,4%).

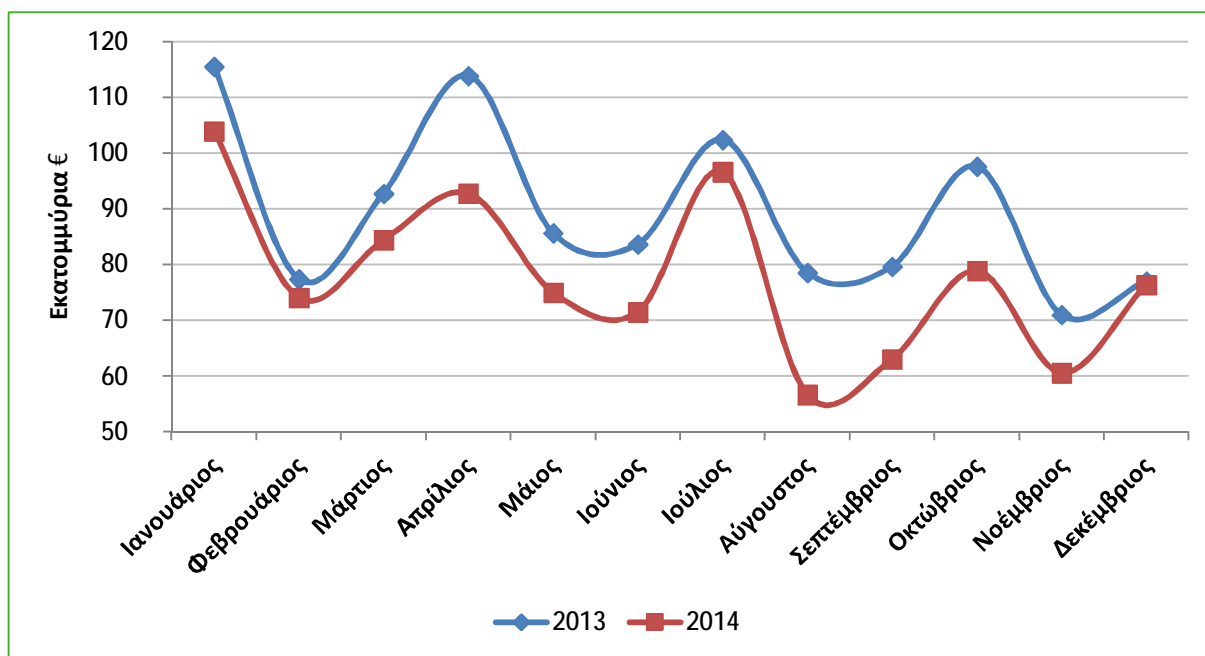
Παραγωγή ασφαλιστρων ανά κλάδο

Η μηνιαία εξέλιξη της παραγωγής ασφαλιστρων για τους κλάδους της αστικής ευθύνης χερσαίων οχημάτων και της πυρκαϊάς και στοιχείων της φύσεως για την περίοδο Ιανουαρίου 2013 έως τον Δεκέμβριο του 2014 φαίνονται στα γραφήματα 5 και 6.

Η μηνιαία παραγωγή των ασφαλιστρων της Αστικής ευθύνης οχημάτων καθ'όλη την διάρκεια του 2014 φαίνεται να ακολουθεί παρόμοια πορεία με αυτήν του 2013 αλλά έχει μετατοπιστεί ελαφρώς προς τα κάτω (όπως φαίνεται στο γράφημα 5).

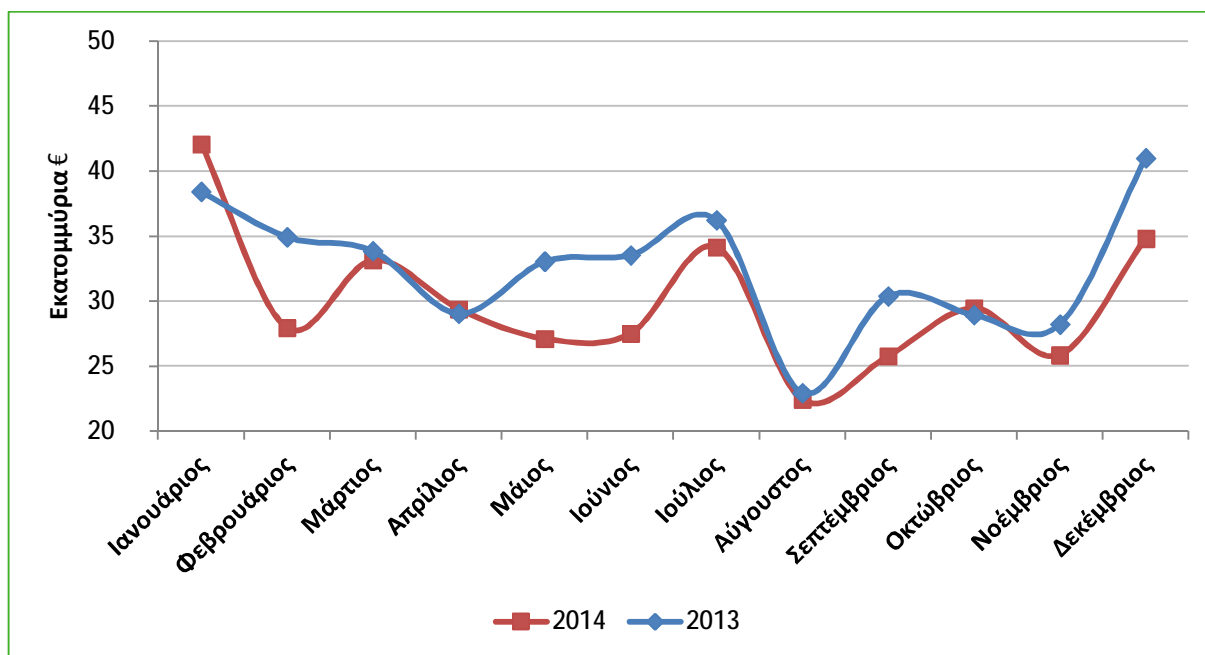
Η μηνιαία παραγωγή των ασφαλιστρων της Πυρκαϊάς και στοιχείων της φύσεως υπερέβη την αντίστοιχη παραγωγή του 2013 το μήνα Ιανουάριο ενώ τους μήνες Μάρτιο, Απρίλιο, Αύγουστο και Οκτώβριο κινήθηκε σε παρόμοιο επίπεδο με αυτό του προηγούμενου έτους (γράφημα 6). Μείωση καταγράφηκε τους υπόλοιπους μήνες.

Γράφημα 5: Μηνιαία παραγωγή ασφαλιστρων Αστικής ευθύνης οχημάτων / Monthly evolution of MTPL premium (million €)



Παραγωγή ασφαλίσεων ανά κλάδο

Γράφημα 6: Μηνιαία παραγωγή ασφαλίσεων Πυρκαϊάς και στοιχείων της φύσεως / Monthly evolution of Fire and natural forces premium (million €)



2.2 Ασφαλίσεις Ζωής

Η παραγωγή στις ασφαλίσεις Ζωής, το ποσοστό συμμετοχής κάθε κλάδου στο σύνολο καθώς και η μεταβολή της παραγωγής εμφανίζονται στον πίνακα 5.

Η παραγωγή του κλάδου έφτασε περίπου το 1,8 δισ. €, με το μεγαλύτερο μέρος του οποίου, 1,2 δισ. € ή 64,6% του συνόλου, να συγκεντρώνεται στον κλάδο Ι. Ζωής. Οι ασφαλίσεις ζωής οι οποίες είναι συνδεδεμένες με επενδύσεις έφτασαν τα 398 εκατ. € και μερίδιο επί του συνόλου 21,7% ενώ η διαχείριση ομαδικών συνταξιοδοτικών κεφαλαίων συγκέντρωσε 151 εκατ. € ή 8,2% της παραγωγής.

Πίνακας 5: Παραγωγή από πρωτασφαλίσεις Ζωής 2014 / Life insurance direct written premium – 2014

	€	Συμμετοχή	Μεταβολή
I. Ζωής	1.182.984.521,82	64,6%	+0,4%
III. Ζωής συνδεδεμένων με επενδύσεις	398.121.322,01	21,7%	+61,0%
IV. Υγείας	99.318.771,33	5,4%	+29,7%
VI. Κεφαλαιοποίησης	114.977,79	0,006%	+116,9%
VII. Διαχείριση ομαδικών συνταξιοδοτικών κεφαλαίων	150.926.414,63	8,2%	+5,6%
Σύνολο	1.831.466.007,58	100%	+11,4%

Παραγωγή ασφαλίσεων ανά κλάδο

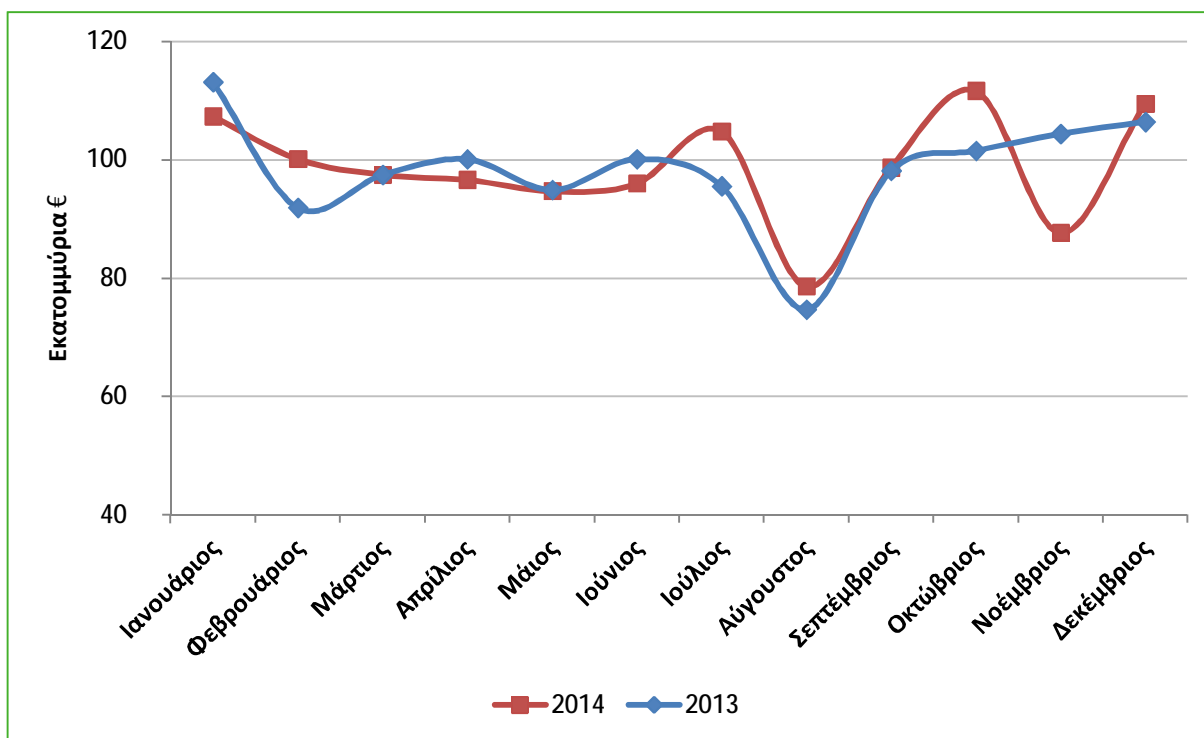
Συνολικά, διαπιστώνεται ότι αυξήθηκε η παραγωγή των πρωτασφαλίσεων Ζωής κατά 11,4%, τάση η οποία ακολουθήθηκε από όλους τους επιμέρους κλάδους. Συγκεκριμένα, ο κλάδος I. Ζωής αυξήθηκε κατά 0,4%, ο κλάδος III. Ζωής συνδεδεμένων με επενδύσεις αυξήθηκε κατά 61,0%, ο κλάδος IV. Υγείας αυξήθηκε κατά 29,7% και ο κλάδος VII. Διαχείρισης ομαδικών συμβολαίων αυξήθηκε κατά 5,6%.

Η μηνιαία εξέλιξη της παραγωγής ασφαλίσεων για τους κλάδους I. Ζωής και III. Ζωής που συνδέονται με επενδύσεις για την περίοδο Ιανουαρίου 2013 έως τον Δεκέμβριο του 2014, φαίνεται στα παρακάτω δύο γραφήματα.

Η παραγωγή του κλάδου I υπερέβη την αντίστοιχη του προηγούμενου έτους τους μήνες Φεβρουάριο, Ιούλιο, Αύγουστο και Οκτώβριο ενώ τους υπόλοιπους μήνες κινείται λίγο χαμηλότερα ή στο ίδιο επίπεδο με τους αντίστοιχους μήνες του 2013 (γράφημα 7).

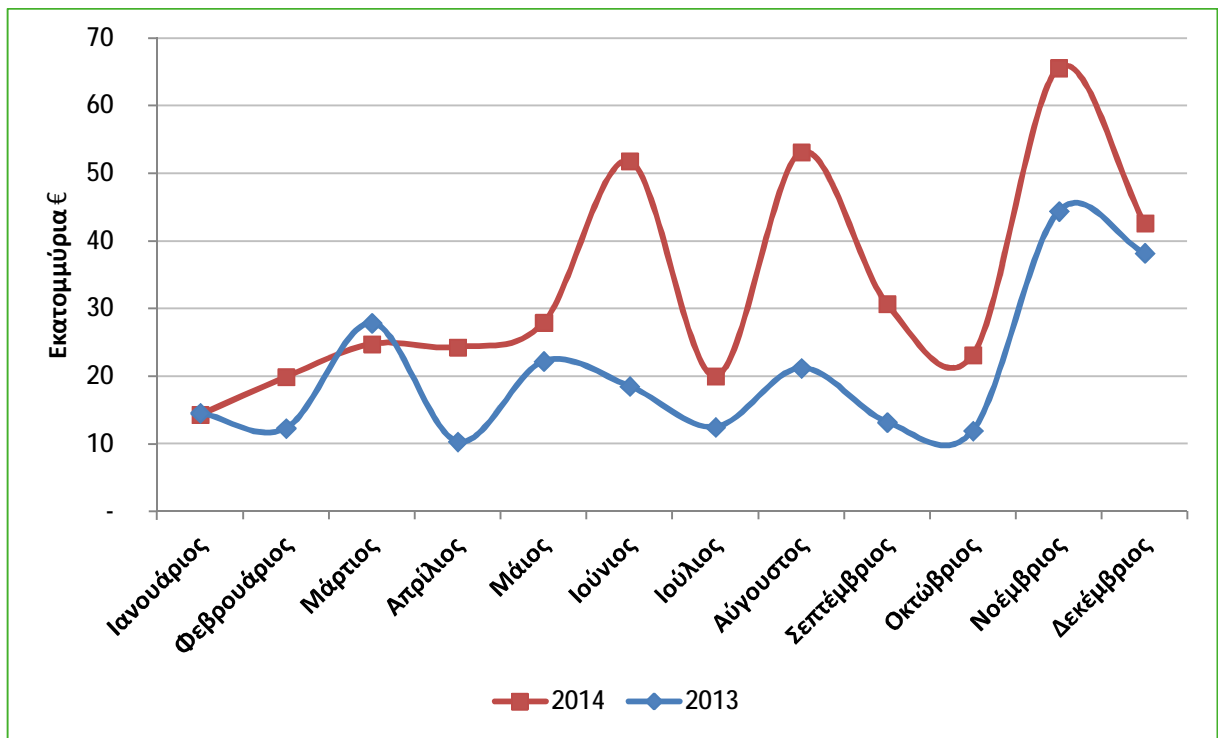
Η μηνιαία παραγωγή του κλάδου III. Ασφαλίσεων Ζωής συνδεδεμένων με επενδύσεις υπερέβη την παραγωγή του προηγούμενου έτους σχεδόν σε όλους τους μήνες (πλην του Ιανουαρίου και του Μαρτίου) που καταγράφονται στην παρούσα έρευνα (όπως φαίνεται στο γράφημα 8).

Γράφημα 7: Μηνιαία εξέλιξη παραγωγής ασφαλίσεων κλάδου I. Ζωής / Monthly evolution of I. Life class premium (million €)



Παραγωγή ασφαλίσεων ανά κλάδο

Γράφημα 8: Μηνιαία εξέλιξη παραγωγής ασφαλίσεων κλάδου ΙΙΙ. Ζωής συνδεδεμένων με επενδύσεις / Monthly evolution of ΙΙΙ. Life insurance linked to investment premium (million €)



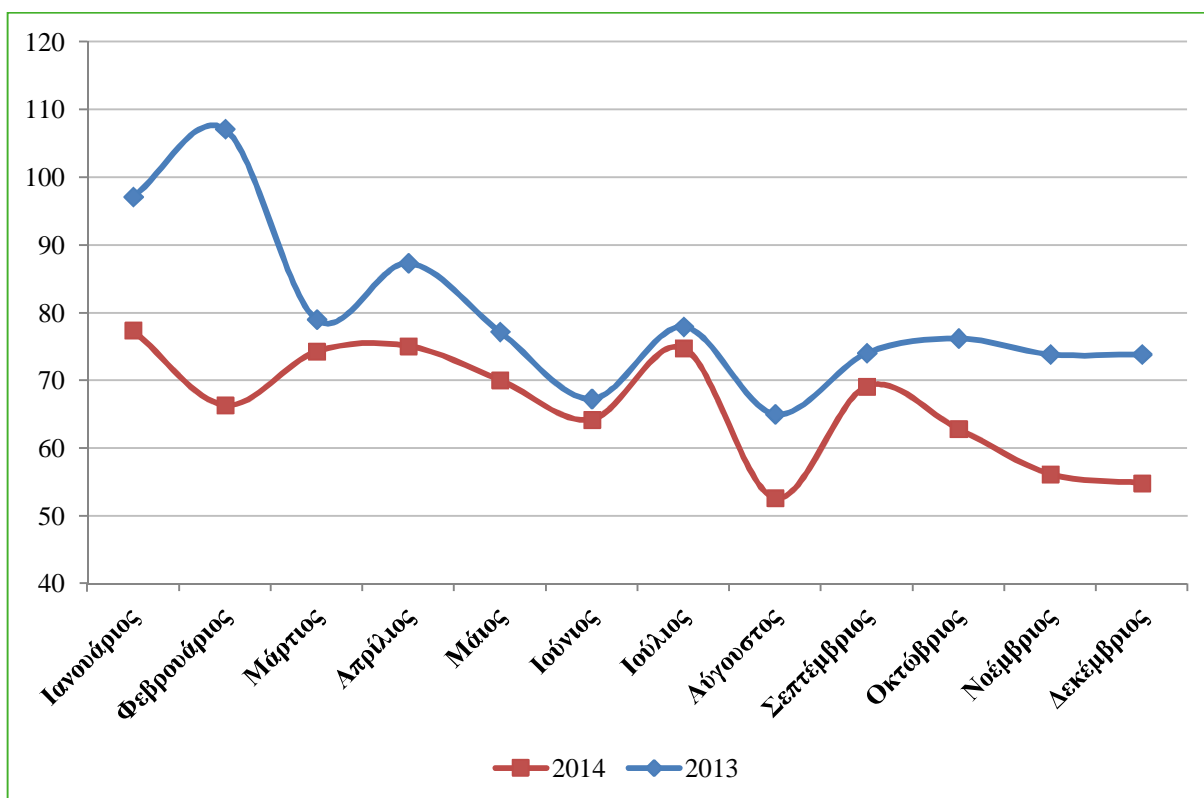
3. Επιστροφές ασφαλίσεων από ακυρώσεις συμβολαίων

Η ΕΑΕΕ συνεχίζει την έρευνα σχετικά με τα μεγέθη των επιστροφών ασφαλίσεων λόγω ακυρώσεων. Παρακάτω καταγράφονται οι επιστροφές ασφαλίσεων, όπως προκύπτουν από το άθροισμα των ποσών που επιστράφηκαν στους ασφαλισμένους λόγω ακυρώσεων συμβολαίων/καλύψεων για το μη δεδουλευμένο τμήμα του συμβολαίου, όχι όμως τα ποσά που αφορούσαν πληρωμές λόγω λήξης συμβολαίων ή εξαγοράς ή επέλευσης της ασφαλιστικής περίπτωσης.

3.1 Ασφαλίσεις κατά Ζημιών

Στο γράφημα 9 παρουσιάζεται σε δεικτοποιημένη μορφή με βάση 100 την τιμή του μηνός Ιανουαρίου 2011, η μηνιαία εξέλιξη των ποσών επιστροφών ασφαλίσεων λόγω ακυρώσεων στο σύνολο των κλάδων ασφαλίσεων κατά Ζημιών. Οι επιστροφές ασφαλίσεων του 2014 κινούνται συνεχώς και σταθερά σε χαμηλότερα επίπεδα από τους αντίστοιχους μήνες του 2013.

Γράφημα 9: Μεταβολές συνόλων επιστροφών ασφαλίσεων ασφαλίσεων κατά Ζημιών λόγω ακυρώσεων / Indexed evolution of Non-life refunded premium



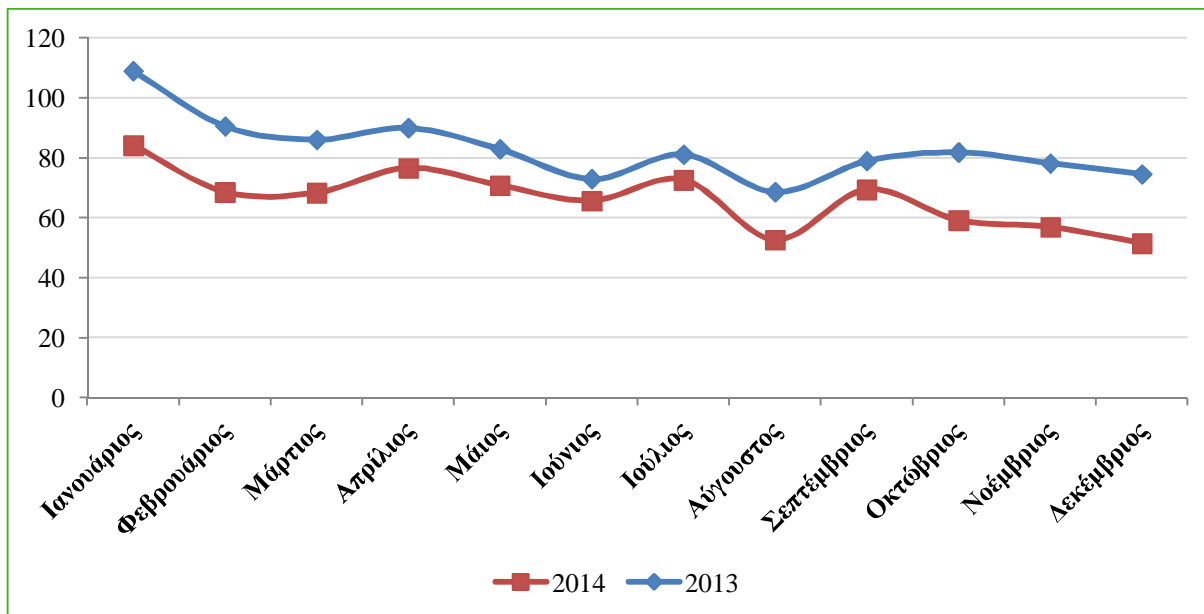
Σημείωση: Δεικτοποίηση με βάση την τιμή Ιανουαρίου 2011 = 100

Ειδικότερα στις ασφαλίσεις αυτοκινήτων (κλάδοι ασφάλισης χερσαίων οχημάτων και αστικής ευθύνης χερσαίων οχημάτων), οι επιστροφές ασφαλίσεων συνέχισαν να κινούνται σε χαμηλότερο επίπεδο από το 2013, χωρίς να σημειώνονται εξάρσεις. Στον

Επιστροφές ασφαλίσεων από ακυρώσεις συμβολαίων

κλάδο περιουσίας, οι επιστροφές ασφαλίσεων κινούνται σε παρόμοιο επίπεδο με αυτό του 2014.

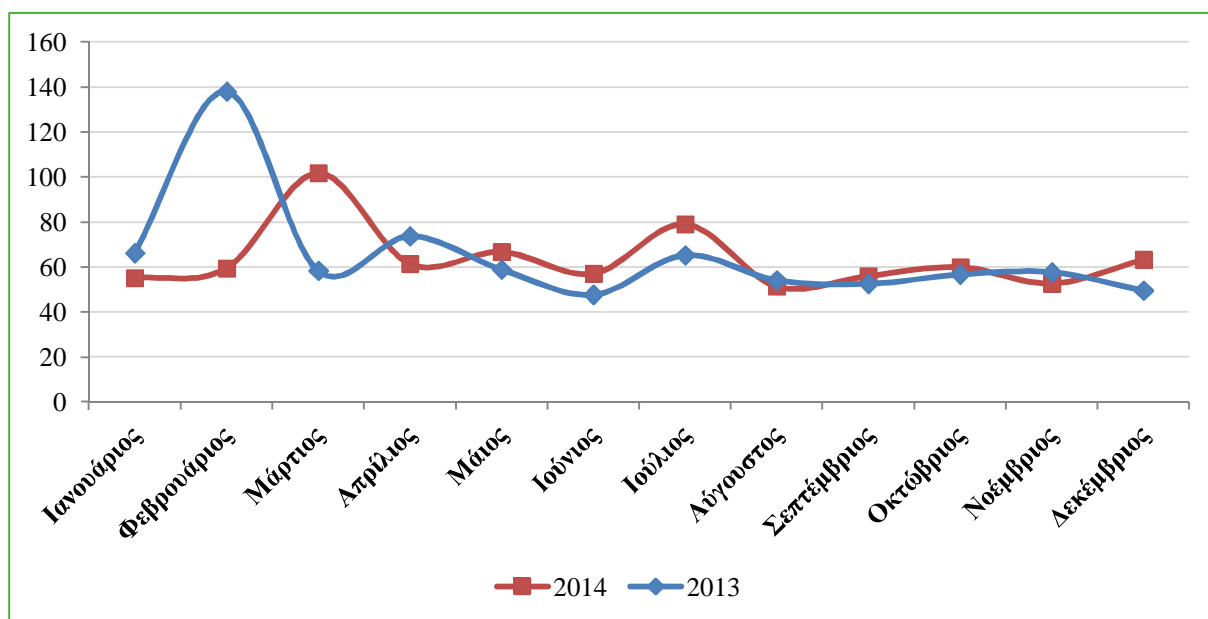
Γράφημα 10: Μεταβολές επιστροφών ασφαλίσεων αυτοκινήτων / Indexed evolution of Motor insurance refunded premium



Σημειώσεις: - Η ασφάλιση αυτοκινήτων περιλαμβάνει τους κλάδους της αστικής ευθύνης χερσαίων οχημάτων και χερσαίων οχημάτων,

- Δεικτοποίηση με βάση την τιμή Ιανουαρίου 2011 = 100

Γράφημα 11: Μεταβολές επιστροφών ασφαλίσεων περιουσίας / Indexed evolution of property insurance refunded premium



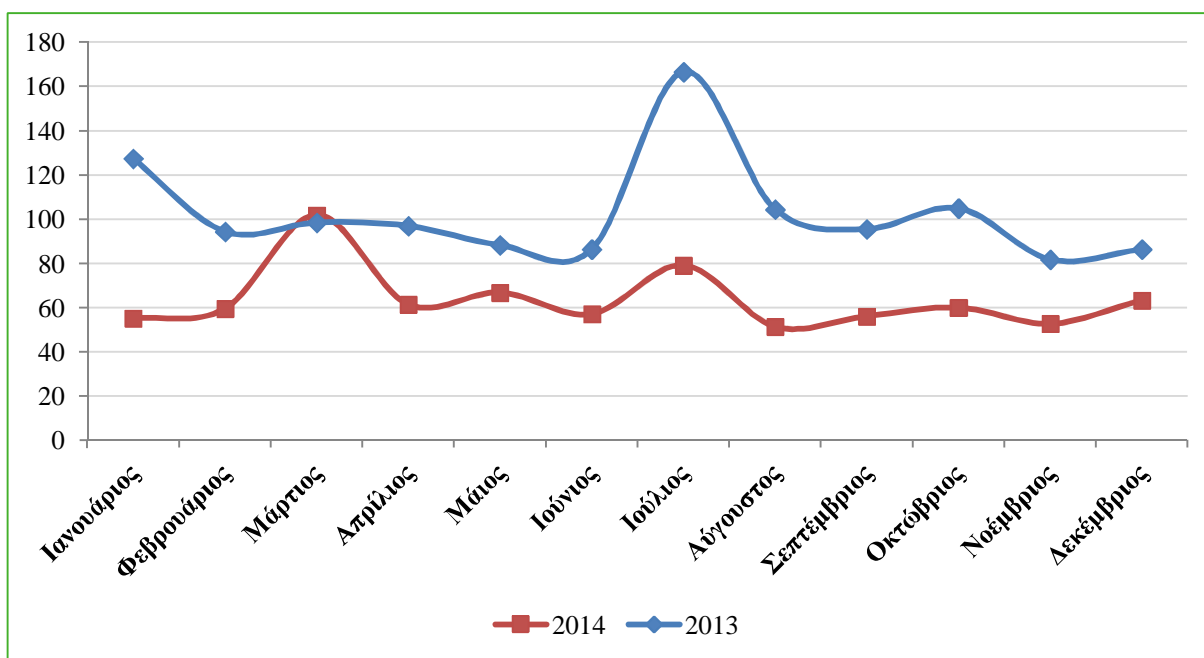
Σημειώσεις: - Η ασφάλιση περιουσίας τους κλάδους πυρκαϊάς και στοιχείων της φύσεως, λοιπών ζημιών αγαθών και διαφόρων χρηματικών απωλειών

- Δεικτοποίηση με βάση την τιμή Ιανουαρίου 2011 = 100

3.2 Ασφαλίσεις Ζωής

Στον κλάδο Ι. Ζωής, οι επιστροφές ασφαλίσεων κινήθηκαν σε χαμηλότερα επίπεδα από το 2013. Εξάιρεση αποτέλεσε ο μήνας Μάρτιος όπου οι επιστροφές έφτασαν στο επίπεδο του 2013.

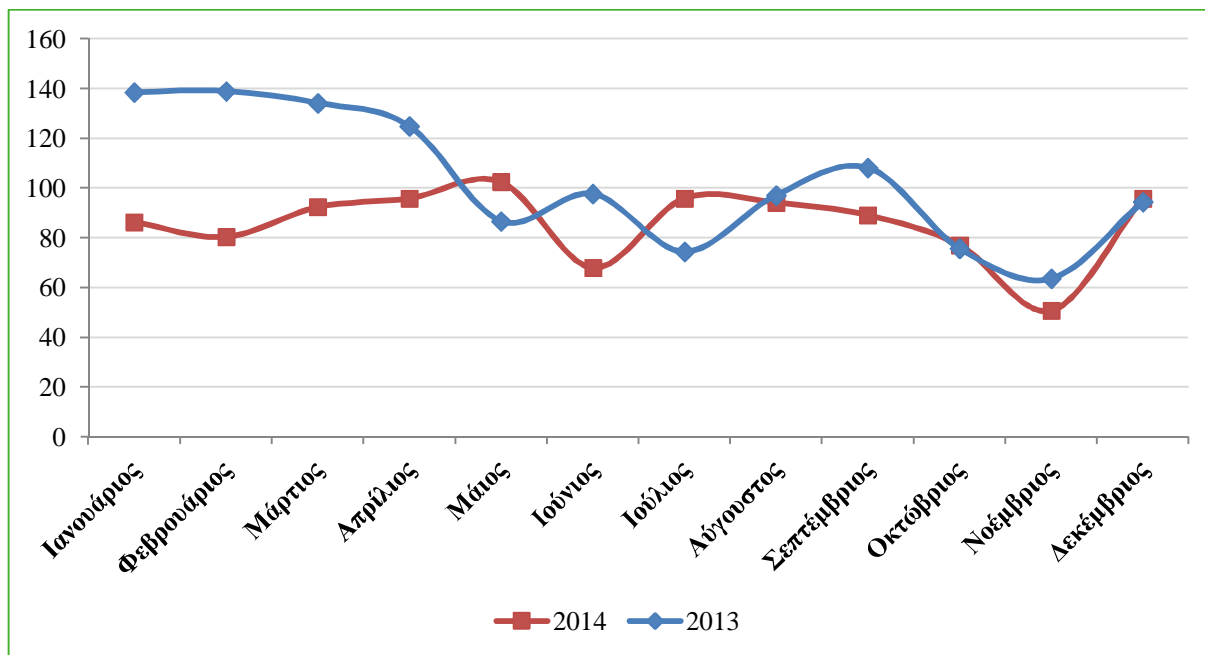
Γράφημα 12: Μεταβολές επιστροφών ασφαλίσεων κλάδου Ι. Ζωής / Indexed evolution of I. Life class refunded premium



Σημείωση: Δεικτοποίηση με βάση την τιμή Ιανουαρίου 2011 = 100

Στον κλάδο ΙΙΙ. Ασφαλίσεων Ζωής συνδεδεμένων με επενδύσεις καταγράφεται μείωση των επιστροφών ασφαλίσεων και σταθεροποίησή τους σε αρκετά χαμηλότερα επίπεδα από τα αντίστοιχα του 2013 με εξάιρεση τους μήνες Μάιο, Ιούλιο και Δεκέμβριο.

Γράφημα 13: Μεταβολές επιστροφών ασφαλιστρών ζωής συνδεδεμένων με επενδύσεις / Indexed evolution of III. Life insurance linked to investments refunded premium



Σημείωση: Δεικτοποίηση με βάση την τιμή Ιανουαρίου 2011 = 100

Παραρτήματα

Παράρτημα 1: Μηνιαία παραγωγή ασφαλιστρων ασφαλίσεων Ζωής 2014/2013

€	Ιανουάριος/14	Φεβρουάριος/14	Μάρτιος/14	Ιανουάριος/13	Φεβρουάριος/13	Μάρτιος/13
I.Ζωής	107.320.050,49	100.118.278,57	97.452.658,22	113.115.060,26	91.883.088,73	97.432.647,72
III.Ζωής που συνδέονται με επενδύσεις	14.288.972,21	19.871.531,74	24.755.301,74	14.563.008,96	12.300.731,46	27.871.395,84
IV.Υγείας	6.443.559,36	6.696.089,39	9.005.067,38	5.317.165,51	5.639.204,20	6.638.618,22
VI.Κεφαλαιοποίησης	3.272,64	2.098,75	3.635,80	3.843,98	3.994,56	3.687,74
VII.Διαχείριση ομαδικών συνταξιοδοτικών κεφαλαίων	12.673.480,99	11.259.477,23	11.158.887,15	15.767.360,73	9.580.583,86	10.504.379,60
Σύνολο ασφαλίσεων Ζωής	140.729.335,69	137.947.475,68	142.375.550,29	148.766.439,44	119.407.602,81	142.450.729,12

€	Απρίλιος/14	Μάιος/14	Ιούνιος/14	Απρίλιος/13	Μάιος/13	Ιούνιος/13
I.Ζωής	96.620.177,32	94.691.847,86	95.973.651,03	100.051.880,32	94.878.638,79	100.093.584,22
III.Ζωής που συνδέονται με επενδύσεις	24.303.336,77	27.935.908,69	51.812.542,19	10.319.630,07	22.202.828,81	18.522.089,37
IV.Υγείας	7.398.126,73	8.286.112,17	9.040.386,18	6.003.131,02	6.485.852,97	6.821.344,66
VI.Κεφαλαιοποίησης	1.454,32	3.450,08	7.712,22	2.518,21	5.060,65	9.763,85
VII.Διαχείριση ομαδικών συνταξιοδοτικών κεφαλαίων	9.820.957,54	11.266.669,78	11.386.772,65	12.991.010,20	11.273.335,37	8.099.578,84
Σύνολο ασφαλίσεων Ζωής	138.144.052,68	142.183.988,58	168.221.064,26	129.368.169,82	134.845.716,59	133.546.360,94

€	Ιούλιος/14	Αύγουστος/14	Σεπτέμβριος/14	Ιούλιος/13	Αύγουστος/13	Σεπτέμβριος/13
I.Ζωής	104.757.493,64	78.617.842,34	98.659.855,99	95.501.746,41	74.681.166,85	98.135.837,03
III.Ζωής που συνδέονται με επενδύσεις	19.988.899,68	53.113.289,77	30.682.112,27	12.469.320,09	21.208.612,31	13.203.143,41
IV.Υγείας	7.933.093,78	6.346.263,15	9.189.339,92	6.149.378,87	4.981.301,34	6.924.255,12
VI.Κεφαλαιοποίησης	2.829,43	1.931,49	77.767,07	3.740,53	2.319,30	3.688,17
VII.Διαχείριση ομαδικών συνταξιοδοτικών κεφαλαίων	11.308.836,40	11.000.728,71	13.987.397,32	11.859.673,17	11.480.904,20	11.725.070,22
Σύνολο ασφαλίσεων Ζωής	143.991.152,94	149.080.055,46	152.596.472,57	125.983.859,07	112.354.304,00	129.991.993,95

€	Οκτώβριος/14	Νοέμβριος/14	Δεκέμβριος/14	Οκτώβριος/13	Νοέμβριος/13	Δεκέμβριος/13
I.Ζωής	111.654.229,87	87.665.434,40	109.453.002,09	101.504.876,71	104.347.087,33	106.374.474,05
III.Ζωής που συνδέονται με επενδύσεις	23.137.999,47	65.587.709,84	42.643.717,64	11.937.611,98	44.403.725,64	38.214.406,57
IV.Υγείας	9.120.730,79	9.207.647,96	10.652.354,52	6.871.073,03	6.899.167,19	7.866.770,55
VI.Κεφαλαιοποίησης	1.297,63	2.958,82	6.569,54	2.127,80	4.048,69	8.206,08
VII.Διαχείριση ομαδικών συνταξιοδοτικών κεφαλαίων	22.543.247,47	8.920.357,28	15.599.602,11	8.652.319,78	10.947.701,97	19.998.532,56
Σύνολο ασφαλίσεων Ζωής	166.457.505,23	171.384.108,30	178.355.245,90	128.968.009,30	166.601.730,82	172.462.389,81

Παράρτημα 2: Μηνιαία παραγωγή ασφαλιστρών ασφαλίσεων κατά Ζημιών 2014/2013

€	Ιανουάριος/14	Φεβρουάριος/14	Μάρτιος/14	Ιανουάριος/13	Φεβρουάριος/13	Μάρτιος/13
1.Ατυχήματα	4.031.412,60	2.735.710,83	2.803.967,31	4.613.163,81	2.848.385,35	3.416.116,93
2.Ασθένειες	1.813.112,52	1.904.548,79	1.933.747,65	1.630.091,31	1.533.676,10	1.763.483,17
3.Χερσαία οχήματα	23.183.776,13	15.929.876,06	18.018.678,36	26.814.627,05	17.053.271,17	19.196.470,15
5.Αεροσκάφη	2.056,70	150,00	15.466,50	846,93	90,00	8.707,50
6.Πλοία	859.806,54	656.919,39	819.179,38	921.350,29	719.836,66	769.630,33
7.Μεταφερόμενα εμπορεύματα	2.837.636,96	1.707.059,78	1.667.431,56	2.974.506,74	1.835.291,03	1.603.858,53
8.Πυρακιά και στοιχεία της φύσεως	42.045.712,03	27.945.647,69	33.142.622,66	38.418.297,86	34.930.152,83	33.859.964,37
9.Λοιπές ζημιές αγαθών	16.545.859,10	20.450.128,68	6.678.658,77	15.895.664,07	22.692.270,22	7.428.819,44
10.Αστική ευθύνη από χερσαία οχήματα	103.908.054,06	74.073.729,14	84.431.178,59	115.555.931,71	77.431.780,78	92.759.031,68
11.Αστική ευθύνη από αεροσκάφη	120.112,39	13.115,00	9.399,70	46.918,20	-1.268,90	-21.713,00
12.Αστική ευθύνη από πλοία	446.538,79	504.348,41	627.972,39	487.258,07	325.681,91	611.469,29
13.Γενική αστική ευθύνη	8.187.764,54	9.091.270,32	5.980.266,62	7.272.328,61	8.964.878,30	6.946.192,35
14.Πιστώσεις	2.382.667,41	2.797.796,16	2.230.198,78	2.379.533,94	1.946.762,62	2.158.054,36
15.Εγγυήσεις	55.100,49	65.041,27	80.138,73	18.347,96	106.522,08	83.730,97
16.Διάφορες χρηματικές απώλειες	3.876.148,86	2.754.494,45	2.174.082,19	3.636.218,73	2.737.964,43	3.024.388,56
17.Νομική προστασία	3.573.273,49	2.964.488,38	3.295.224,45	4.051.941,90	3.145.116,02	3.550.888,65
18.Βοήθεια	9.170.446,05	6.616.804,22	7.398.846,80	8.881.015,78	5.868.387,45	6.981.745,62
Σύνολο ασφαλίσεων κατά Ζημιών	223.039.478,66	170.211.128,58	171.307.060,44	233.598.042,95	182.138.798,04	184.140.838,90

€	Απρίλιος/14	Μάιος/14	Ιούνιος/14	Απρίλιος/13	Μάιος/13	Ιούνιος/13
1.Ατυχήματα	3.580.318,93	2.828.935,49	2.686.120,59	3.732.868,30	3.038.328,07	3.051.681,18
2.Ασθένειες	4.435.143,55	1.917.056,45	1.954.768,66	1.599.061,70	1.655.517,21	1.665.828,77
3.Χερσαία οχήματα	16.261.916,00	16.509.197,12	16.125.927,33	21.949.932,58	18.483.939,29	18.276.095,11
5.Αεροσκάφη	7.646,50	36.212,32	2.041,88	3.457,17	10.447,50	-23.499,42
6.Πλοία	1.333.750,10	1.262.614,58	1.468.503,17	1.306.406,08	1.272.495,71	1.395.370,48
7.Μεταφερόμενα εμπορεύματα	1.904.121,27	1.593.706,25	1.608.466,79	2.174.987,39	1.435.612,19	1.607.162,22
8.Πυρακιά και στοιχεία της φύσεως	29.379.586,66	27.101.555,98	27.499.606,74	29.041.876,29	33.052.556,77	33.539.943,46
9.Λοιπές ζημιές αγαθών	9.141.608,77	6.895.190,07	5.776.106,05	9.484.319,30	9.205.673,84	8.190.434,26
10.Αστική ευθύνη από χερσαία οχήματα	92.786.962,98	75.047.776,22	71.522.227,32	113.885.622,99	85.669.159,87	83.677.899,59
11.Αστική ευθύνη από αεροσκάφη	17.605,50	71.281,25	92.661,08	92.419,95	71.043,39	9.093,76
12.Αστική ευθύνη από πλοία	882.380,20	878.743,71	942.233,02	727.128,40	763.364,24	826.514,00
13.Γενική αστική ευθύνη	6.981.900,24	11.614.520,48	4.153.513,00	15.188.501,01	4.451.666,36	4.643.532,97
14.Πιστώσεις	2.626.263,42	2.349.271,25	2.418.866,42	2.905.732,70	2.013.892,49	2.188.924,70
15.Εγγυήσεις	894,33	807,26	804,71	80.822,85	61.292,28	52.559,19
16.Διάφορες χρηματικές απώλειες	3.518.052,35	2.230.409,54	2.320.287,09	3.964.418,94	2.303.825,76	3.113.684,56
17.Νομική προστασία	3.184.856,03	2.871.787,15	2.781.754,34	3.907.534,43	3.190.353,22	3.061.381,03
18.Βοήθεια	8.037.239,24	6.674.638,11	6.686.934,27	7.862.123,13	6.217.482,76	6.276.899,08
Σύνολο ασφαλίσεων κατά Ζημιών	184.080.246,08	159.883.703,23	148.040.822,46	217.907.213,21	172.896.650,96	171.553.504,94

€	Ιούλιος/14	Αύγουστος/14	Σεπτέμβριος/14	Ιούλιος/13	Αύγουστος/13	Σεπτέμβριος/13
1.Ατυχήματα	3.435.948,36	2.429.722,55	2.548.747,00	3.434.218,63	2.700.843,16	2.985.786,37
2.Ασθένειες	1.994.710,51	1.493.697,31	1.763.834,52	1.614.553,52	1.537.090,08	1.485.797,70
3.Χερσαία οχήματα	21.240.453,54	11.926.168,09	14.163.141,64	22.543.413,36	16.132.380,35	16.591.158,66
5.Αεροσκάφη	24.280,28	60.676,50	0,00	-1.930,46	54.153,44	3.252,78
6.Πλοία	1.519.596,99	821.310,11	666.566,33	1.577.253,09	782.043,23	429.070,06
7.Μεταφερόμενα εμπορεύματα	2.022.326,62	1.285.617,91	1.640.245,84	2.374.934,89	1.377.981,97	1.531.416,86
8.Πυρακιά και στοιχεία της φύσεως	34.164.544,90	22.435.868,37	25.766.998,75	36.230.548,38	22.952.072,62	30.385.563,91
9.Λοιπές ζημιές αγαθών	9.164.905,22	4.876.952,66	7.218.268,43	11.130.149,98	6.519.684,82	6.462.711,74
10.Αστική ευθύνη από χερσαία οχήματα	96.649.101,15	56.690.758,75	63.054.700,59	102.405.234,23	78.551.194,43	79.658.412,80
11.Αστική ευθύνη από αεροσκάφη	119,05	36.365,00	81.446,25	52.730,07	39.221,25	69.234,19
12.Αστική ευθύνη από πλοία	1.197.999,41	645.327,83	240.476,60	991.165,77	458.364,07	338.545,90
13.Γενική αστική ευθύνη	5.237.796,44	3.912.395,13	5.208.525,42	6.289.271,17	4.422.153,14	3.990.176,89
14.Πιστώσεις	3.074.511,56	2.100.961,23	2.321.798,51	2.834.202,54	1.896.398,26	2.372.288,99
15.Εγγυήσεις	784,75	609,59	1.529,13	72.966,06	56.488,01	68.156,00
16.Διάφορες χρηματικές απώλειες	1.993.599,58	1.723.559,10	3.002.414,93	3.099.564,53	1.566.331,24	-81.008,31
17.Νομική προστασία	3.500.144,91	2.230.668,20	2.742.599,86	3.658.891,93	2.724.088,90	3.165.421,08
18.Βοήθεια	8.384.355,69	6.480.156,50	5.950.207,05	7.895.411,85	6.294.378,26	6.574.039,03
Σύνολο ασφαλίσεων κατά Ζημιών	193.605.178,96	119.150.814,85	136.371.500,85	206.202.579,53	148.064.867,23	156.030.024,65

€	Οκτώβριος/14	Νοέμβριος/14	Δεκέμβριος/14	Οκτώβριος/13	Νοέμβριος/13	Δεκέμβριος/13
1.Ατυχήματα	3.198.321,45	2.326.408,09	3.307.630,17	3.308.404,27	2.699.819,10	3.062.817,31
2.Ασθένειες	2.183.403,13	3.668.686,80	820.521,70	1.795.880,82	2.057.399,34	2.022.101,72
3.Χερσαία οχήματα	16.933.819,86	13.935.543,29	19.202.226,10	19.408.770,92	16.722.200,04	18.095.837,45
5.Αεροσκάφη	13.693,50	12.428,95	10.500,00	2.644,73	12.415,83	1.554,00
6.Πλοία	888.357,86	544.198,51	677.443,36	700.864,45	465.686,98	509.744,85
7.Μεταφερόμενα εμπορεύματα	1.897.352,05	1.530.714,25	1.932.460,23	1.794.072,01	1.372.915,65	1.764.129,61
8.Πυρακιά και στοιχεία της φύσεως	29.447.670,25	25.853.265,42	34.809.200,30	28.945.457,40	28.224.988,05	40.995.962,09
9.Λοιπές ζημιές αγαθών	8.384.591,73	7.502.499,79	6.728.331,96	8.206.413,43	8.649.465,95	11.044.710,38
10.Αστική ευθύνη από χερσαία οχήματα	78.953.062,63	60.608.351,60	76.384.746,21	97.621.877,33	71.034.740,51	77.012.736,83
11.Αστική ευθύνη από αεροσκάφη	129.925,22	39.338,71	14.012,60	110.658,04	10.615,00	1.175,01
12.Αστική ευθύνη από πλοία	200.040,80	333.093,80	150.911,83	170.130,28	105.800,86	142.660,74
13.Γενική αστική ευθύνη	6.072.249,68	4.620.908,24	5.500.624,69	5.492.927,20	4.031.976,89	4.547.490,58
14.Πιστώσεις	2.990.173,40	1.851.592,29	1.903.769,43	2.427.272,70	1.930.892,83	1.811.092,37
15.Εγγυήσεις	3.008,35	2.240,02	2.424,32	72.435,02	86.036,05	196.402,63
16.Διάφορες χρηματικές απώλειες	2.760.739,85	1.872.883,79	3.797.173,31	2.475.771,54	2.118.168,90	2.803.292,42
17.Νομική προστασία	3.440.124,07	2.601.296,98	3.123.680,40	3.515.833,40	2.825.621,13	2.732.584,90
18.Βοήθεια	7.611.358,50	5.843.298,40	7.099.178,81	8.011.147,51	6.256.131,17	6.852.487,31
Σύνολο ασφαλίσεων κατά Ζημιών	165.107.892,33	133.146.748,93	165.464.835,42	184.060.561,05	148.604.874,28	173.596.780,20

Παράρτημα 3: Συμμετοχή ασφαλιστικών επιχειρήσεων (Survey participation)

Η Ε.Α.Ε.Ε. επιθυμεί να ευχαριστήσει τις παρακάτω ασφαλιστικές επιχειρήσεις που ανταποκρίθηκαν στο σχετικό ερωτηματολόγιο, το οποίο υποστήριξε το μελετητικό έργο της παρούσας έκδοσης.

HAIC wishes to thank the following insurance enterprises for their response to the questionnaire that supported the undertaken study.

Πίνακας 6: Κατάλογος Συμμετεχόντων (List of participants)

ΑΓΡΟΤΙΚΗ ΑΣΦΑΛΙΣΤΙΚΗ Α.Ε.	D.A.S. - HELLAS Α.Ε.
ΑΙΓΑΙΟΝ Α.Α.Ε.	ERGO Α.Α.Ε. ΖΩΗΣ
ΑΤΛΑΝΤΙΚΗ ΕΝΩΣΙΣ Α.Ε.Γ.Α.	ERGO Α.Α.Ε. ΖΗΜΙΩΝ
ΓΕΝΙΚΗ ΠΑΝΕΛΛΑΔΙΚΗ ΣΥΝ.Π.Ε.	EULER HERMES ΕΜΠΟΡΙΚΙ Α.Α.Ε. Π.
ΔΥΝΑΜΙΣ Α.Ε.Γ.Α.	EUROLIFE ERB Α.Ε.Α. ΖΩΗΣ
ΕΘΝΙΚΗ Α.Ε.Ε.Γ.Α.	EUROLIFE ERB Α.Ε.Γ.Α.
ΕΥΡΩΠΑΪΚΗ ΕΝΩΣΙΣ Α.Ε.Ε.Γ.Α.	EUROP ASSISTANCE
ΕΥΡΩΠΑΪΚΗ ΠΙΣΤΗ Α.Ε.Γ.Α.	FINANCIAL INSURANCE COMPANY LTD
ΕΥΡΩΠΗ Α.Ε.Γ.Α.	GENERALI HELLAS Α.Α.Ε.
ΙΝΤΕΡΑΜΕΡΙΚΑΝ ΒΟΗΘΕΙΑΣ Α.Ε.Γ.Α.	GROUPAMA ΦΟΙΝΙΞ Α.Ε.Α.Ε.
ΙΝΤΕΡΑΜΕΡΙΚΑΝ Ε.Α.Ε. ΖΩΗΣ	HDI - GERLING I. V. A.G.
ΙΝΤΕΡΑΜΕΡΙΚΑΝ Ε.Ε.Α. ΖΗΜΙΩΝ	HELLAS DIRECT INSURANCE LTD
ΙΝΤΕΡΑΜΕΡΙΚΑΝ ΥΓΕΙΑΣ Α.Ε.Γ.Α.Υ. & Β.	ING Ε.Α.Α.Ε. ΖΩΗΣ
ΚΥΠΡΟΥ ΑΣΦΑΛΙΣΤΙΚΗ	IMPERIO LIFE Α.Ε.Α.Ε. ΖΩΗΣ
ΚΥΠΡΟΥ ΖΩΗΣ	INCHCAPE ΑΣΦΑΛΕΙΕΣ Α.Ε.Α. ΖΗΜΙΩΝ
ΝΕΟΣ ΠΟΣΕΙΔΩΝ Α.Ε.Α.Ε. - NP INSURANCE	INTER PARTNER ASSISTANCE
ΟΡΙΖΩΝ Α.Ε.Γ.Α.	INTERASCO Α.Ε.Γ.Α.
ΣΙΔΕΡΗΣ Γ. ΑΣΦΑΛΕΙΑΙ Α.Ε.Γ.Α.	INTERLIFE Α.Α.Ε.Γ.Α.
ΣΥΝΕΤΑΙΡΙΣΤΙΚΗ Α.Ε.Ε.Γ.Α.	INTERNATIONAL LIFE Α.Ε.Α. ΖΩΗΣ
ΥΔΡΟΓΕΙΟΣ Α.Α.Α.Ε.	INTERNATIONAL LIFE Α.Ε.Γ.Α.
AGA INTERNATIONAL SA	MALAYAN INS. CO. INC.
AIG EUROPE LTD	MAPFRE ASISTENCIA
ALLIANZ ΕΛΛΑΣ Α.Α.Ε.	MEDITERRANIA Α.Α.Ε.Ζ.
ATRADIUS	METLIFE
ARAG SE	mitsui SUMITOMO INS.CO. (EUROPE) LTD
AXA Α.Α.Ε.	PERSONAL INSURANCE Α.Ε.Γ.Α.
CNP ΖΩΗΣ Α.Α.Ε.	PRIME INSURANCE LTD
CNP ΑΣΦΑΛΙΣΤΙΚΙ LTD	ROYAL & SUN ALLIANCE INSURANCE PLC
CREDIT AGRICOLE INSURANCE Α.Ε.Γ.Α.	TOKIO MARINE EUROPE INSURANCE LTD
CREDIT AGRICOLE LIFE Α.Α.Ε.Ζ.	

Appendix 4: Executive summary

HAIC conducts a monthly survey of its member-companies regarding the premium production per line of business. The purpose is to estimate the rate of change per month and cumulatively for the latest recorded period (Q1, semester, ...) in relation to the corresponding period of the previous year.

All insurance enterprises – members, which are established in Greece, participated, while the ones operating under freedom of service (F.O.S.) did not.

The current study aggregates the monthly premium of insurance enterprises for 2014 and compares it against the corresponding value for the same enterprises.

59 insurance enterprises responded, which accumulated 94.4% of premium (including policy fee) according to the insurance market's full data for 2013. From the above, 21 were active in Life insurance (97.8% market share) and 48 were active in the Non-life insurance (91.9% market share).

After the comparison of the responses to the survey of the above 59 enterprises with the corresponding ones for 2013 of the same enterprises, the following were concluded:

Premium (mil. €)	Q1-Q4 2014	Growth
Life	1,831.47	+11.4%
Non-life	1,969.41	-9.6%
MTPL	934.11	-13.1%
Other Non-life	1,035.30	-6.2%
Total	3,800.88	-0.6%

For 2014, premium for the most important insurance branches along with the respective growth in relation to 2013 was as shown in the following tables.

Important non-life branches

€	Q1-Q4 2014	Growth
3. Land vehicles	203,430,723.52	-12.0%
7. Goods in transit	21,627,139.50	-1.0%
8. Fire and natural forces	359,592,279.75	-7.9%
9. Other damages to property	109,363,101.23	-12.4%
10. Motor vehicle liability	934,110,649.24	-13.1%
13. General civil liability	76,561,734.80	+0.4%

Important life branches

€	Q1-Q4 2014	Growth
I. Life	1,182,984,521.82	+0.4%
III. Life insurance linked to investments	398,121,322.01	+61.0%



ΠΡΟΣΦΑΤΕΣ ΕΚΔΟΣΕΙΣ - ΜΕΛΕΤΕΣ ΥΠΗΡΕΣΙΑ ΜΕΛΕΤΩΝ ΚΑΙ ΣΤΑΤΙΣΤΙΚΗΣ ΕΝΩΣΗ ΑΣΦΑΛΙΣΤΙΚΩΝ ΕΤΑΙΡΙΩΝ ΕΛΛΑΔΟΣ



68. Φυσικές καταστροφές και ταραχές στην Ελλάδα 1993-2014

Ιανουάριος 2015

<http://www.eaee.gr/cms/uploads/oikmel-natcatgr.pdf>



Ετήσια Στατιστική Έκθεση 2013

Δεκέμβριος 2014

<http://www.eaee.gr/cms/uploads/AnnualReport2013.pdf>
<http://www.eaee.gr/cms/eng/uploads/AnnualReport2013e.pdf>



67. Ασφάλιση αυτοκινήτου 2013

Δεκέμβριος 2014

<http://www.eaee.gr/cms/uploads/oikmel-motor2013gr.pdf>



66. Οικονομικά αποτελέσματα ασφαλιστικών επιχειρήσεων 2013

Νοέμβριος 2014

<http://www.eaee.gr/cms/uploads/oikmel-companies2013gr.pdf>



65. Παραγωγή ασφαλίσεων εννεαμήνου 2014

Νοέμβριος 2014

<http://www.eaee.gr/cms/uploads/oikmel-premium9months2014gr.pdf>



ΠΡΟΣΦΑΤΕΣ ΕΚΔΟΣΕΙΣ - ΜΕΛΕΤΕΣ ΥΠΗΡΕΣΙΑ ΜΕΛΕΤΩΝ ΚΑΙ ΣΤΑΤΙΣΤΙΚΗΣ ΕΝΩΣΗ ΑΣΦΑΛΙΣΤΙΚΩΝ ΕΤΑΙΡΙΩΝ ΕΛΛΑΔΟΣ



64. Ασφάλιση μεταφερόμενων εμπορευμάτων 2013

Οκτώβριος 2014

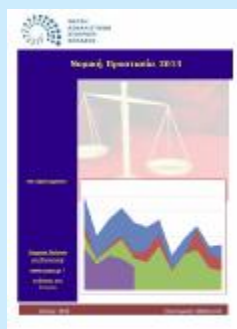
<http://www.eaee.gr/cms/uploads/oikmel-cargo2013gr.pdf>



63. Παραγωγή ασφαλίσεων Α' εξαμήνου 2014

Σεπτέμβριος 2014

<http://www.eaee.gr/cms/uploads/oikmel-premium6months2014gr.pdf>



62. Νομική προστασία 2013

Ιούλιος 2014

<http://www.eaee.gr/cms/uploads/oikmel-legalexpenses2013gr.pdf>



61. Ασφάλιση σκαφών αναψυχής 2013

Ιούνιος 2014

<http://www.eaee.gr/cms/uploads/oikmel-yacht2013gr.pdf>



60. Γενική αστική ευθύνη 2013

Ιούνιος 2014

<http://www.eaee.gr/cms/uploads/oikmel-GeneralCivilLiability2013gr.pdf>

Ε.Α.Ε.Ε. – Υπηρεσία Μελετών και Στατιστικής

Ιωάννης Φασόης, Μ.Α.

+30 210 33 34 104

fasois@eaee.gr

Κωνσταντίνος Σταθόπουλος, Μ.Σc., Μ.Ρεs.

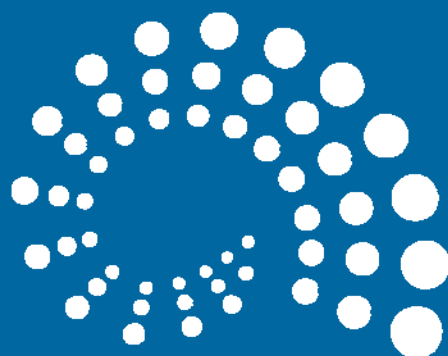
+30 210 33 34 109

cstathopoulos@eaee.gr

Η παρούσα έκδοση είναι διαθέσιμη στην ιστοσελίδα της ΕΑΕΕ: www.eaee.gr

Η παρούσα έκδοση υπόκειται σε προστασία της νομοθεσίας περί πνευματικών δικαιωμάτων. Επισημαίνεται ότι σύμφωνα με τον Ν. 2121/1993 όπως ισχύει, απαγορεύεται η αναδημοσίευση και γενικά η αναπαραγωγή του παρόντος έργου, με οποιοδήποτε τρόπο, τμηματικά ή περιληπτικά, στο πρωτότυπο ή σε μετάφραση ή άλλη διασκευή, χωρίς άδεια του εκδότη.

Παρά το γεγονός ότι όλες οι πληροφορίες που χρησιμοποιούνται στην παρούσα έκδοση λήφθηκαν προσεκτικά από αξιόπιστες πηγές, η ΕΑΕΕ δεν αναλαμβάνει καμία ευθύνη για την ακρίβεια ή την πληρότητα των πληροφοριών που παρέχονται. Οι πληροφορίες που παρέχονται έχουν ενημερωτικό σκοπό και μόνο και σε καμία περίπτωση η ΕΑΕΕ δεν ευθύνεται για οποιαδήποτε απώλεια ή ζημία που προκύπτει από τη χρήση αυτής της πληροφόρησης. Επισημαίνεται ότι το σύνολο των πληροφοριών που εμπεριέχονται έχουν αποκλειστικά ενημερωτικό και μη δεσμευτικό χαρακτήρα, ενώ σε καμία περίπτωση δεν υποκρύπτουν οποιαδήποτε προτροπή για τυχόν υιοθέτησή τους.



ΕΝΩΣΗ ΑΣΦΑΛΙΣΤΙΚΩΝ ΕΤΑΙΡΙΩΝ ΕΛΛΑΔΟΣ

ΞΕΝΟΦΩΝΤΟΣ 10 • 105 57 ΑΘΗΝΑ • ΤΗΛ. 210 33 34 100 • e-mail: info@eae.gr
