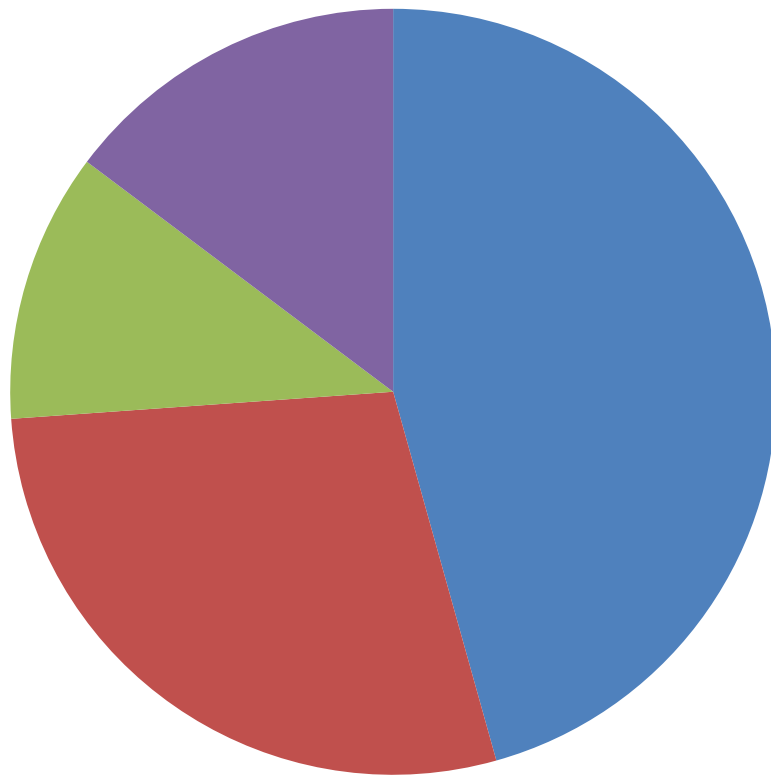


ΕΝΩΣΗ
ΑΣΦΑΛΙΣΤΙΚΩΝ
ΕΤΑΙΡΙΩΝ
ΕΛΛΑΔΟΣ

Παραγωγή ασφαλίσεων Α' τριμήνου 2017



Υπηρεσία
Μελετών &
Στατιστικής

with English supplement

www.eaee.gr

Σύνοψη βασικών σημείων

Η Ε.Α.Ε.Ε. πραγματοποιεί μηνιαία έρευνα με ενιαίο ερωτηματολόγιο μεταξύ των ασφαλιστικών επιχειρήσεων - μελών της, σχετικά με την καταγραφή της παραγωγής των εγγεγραμμένων ασφαλιστρών ανά κλάδο ασφάλισης. Σκοπός της έρευνας είναι η εκτίμηση του ποσοστού μεταβολής της παραγωγής ασφαλιστρών τόσο ανά μήνα, όσο και αθροιστικά της τελευταίας περιόδου (τρίμηνο, εξάμηνο κλπ.) σε σχέση με το αντίστοιχο χρονικό διάστημα του προηγούμενου έτους.

Στην έρευνα αυτή συμμετέχει το σύνολο των ασφαλιστικών επιχειρήσεων - μελών, οι οποίες δραστηριοποιούνται στην Ελλάδα με καθεστώς εγκατάστασης, ενώ δεν συμμετέχουν επιχειρήσεις υπό καθεστώς ελεύθερης παροχής υπηρεσιών.

Η παρούσα μελέτη καταγράφει αθροιστικά τις μηνιαίες απαντήσεις για την περίοδο 1/1/2017 - 31/3/2017 και τις συγκρίνει με τις αντίστοιχες του 2016 των ιδίων επιχειρήσεων.

Στην έρευνα περιλαμβάνονται τα στοιχεία 50 ασφαλιστικών επιχειρήσεων με καθεστώς εγκατάστασης, οι οποίες συγκέντρωσαν το 97,2% της εγγεγραμμένης παραγωγής ασφαλιστρών (συμπεριλαμβανομένων των δικαιωμάτων συμβολαίων), σύμφωνα με τα πλήρη στοιχεία της ασφαλιστικής αγοράς που αφορούσαν το 2016. Από τις ανωτέρω επιχειρήσεις, οι 20 δραστηριοποιήθηκαν στις ασφαλίσσεις Ζωής (αντίστοιχο μερίδιο αγοράς 99,9%) και 44 στις ασφαλίσσεις κατά Ζημιών (μερίδιο 94,6%).

Από τη σύγκριση των δηλώσεων παραγωγής ασφαλιστρών των ανωτέρω 50 επιχειρήσεων για το 2017 με τις αντίστοιχες δηλώσεις του 2016 των ιδίων επιχειρήσεων, προκύπτουν τα παρακάτω:

Παραγωγή ασφαλιστρών (εκατ. €)	Τρίμηνο 2017	Μεταβολή
Ασφαλίσσεις Ζωής	472,79	+3,5%
Ασφαλίσσεις κατά Ζημιών	488,98	-0,6%
Αστική ευθύνη οχημάτων	178,15	-4,7%
Λοιποί κλάδοι ζημιών	310,82	+1,9%
Σύνολο	961,76	+1,4%

Η παραγωγή ασφαλιστρών του πρώτου τριμήνου του 2017 για τους σημαντικότερους κλάδους ασφάλισης των ασφαλιστικών επιχειρήσεων-μελών που συμμετείχαν στην έρευνα και η σύγκρισή της με την αντίστοιχη παραγωγή του 2016 παρουσιάζεται στους παρακάτω πίνακες.

Παραγωγή σημαντικότερων κλάδων ασφάλισης κατά Ζημιών

€	Τρίμηνο 2017	Μεταβολή
1. Ατυχήματα	9.594.078,85	-3,2%
2. Ασθένειες	46.042.103,31	+11,1%
3. Χερσαία οχήματα	45.087.204,15	+4,5%
8. Πυρκαϊά και στοιχεία της φύσεως	88.287.690,59	-2,6%
9. Λοιπές ζημιές αγαθών	37.628.747,23	+2,8%
10. Αστική ευθύνη χερσαίων οχημάτων	178.155.538,19	-4,7%
13. Γενική αστική ευθύνη	22.700.999,70	-7,1%
18. Βοήθεια	23.644.218,63	-6,9%

Παραγωγή σημαντικότερων κλάδων ασφάλισης Ζωής

€	Τρίμηνο 2017	Μεταβολή
I. Ζωής	321.378.062,79	-9,6%
III. Ζωής συνδεδεμένων με επενδύσεις	95.886.210,94	+65,3%
VII. Διαχείριση συλλογικών συνταξιοδοτικών κεφαλαίων	55.520.161,85	+29,3%

Περιεχόμενα

Σύνοψη βασικών σημείων	2
Περιεχόμενα	4
Γραφήματα.....	5
Πίνακες.....	5
Εισαγωγή.....	6
Μεθοδολογία.....	6
1.Συνολική παραγωγή ασφαλίσεων από πρωτασφαλίσεις	8
2. Παραγωγή ασφαλίσεων ανά κλάδο	12
2.1 Ασφαλίσεις κατά Ζημιών	12
2.2 Ασφαλίσεις Ζωής	15
3.Επιστροφές ασφαλίσεων από ακυρώσεις συμβολαίων	17
3.1 Ασφαλίσεις κατά Ζημιών	17
3.2 Ασφαλίσεις Ζωής	19
Παραρτήματα	
Παράρτημα 1: Συμμετοχή ασφαλιστικών επιχειρήσεων (Survey participation)	
Appendix 2: Executive summary	

Γραφήματα

Γράφημα 1: Σωρευτική μεταβολή χρονικών διαστημάτων 2017 έναντι 2016 / Cumulative growth rate 2017 vs. 2016	9
Γράφημα 2: Μηνιαία εξέλιξη της παραγωγής ασφαλίσεων κατά Ζημιών / Monthly evolution of Non-life premium (million €)	10
Γράφημα 3: Μηνιαία εξέλιξη της παραγωγής ασφαλίσεων Ζωής / Monthly evolution of Life premium (million €).....	11
Γράφημα 4: Παραγωγή πρωτασφαλίσεων κατά Ζημιών 2017 / Non-life premium share 2017	13
Γράφημα 5: Μηνιαία παραγωγή ασφαλίσεων Αστικής ευθύνης οχημάτων / Monthly evolution of MTPL premium (million €).....	14
Γράφημα 6: Μηνιαία παραγωγή ασφαλίσεων Πυρκαϊάς και στοιχείων της φύσεως / Monthly evolution of Fire and natural forces premium (million €)	14
Γράφημα 7: Μηνιαία εξέλιξη παραγωγής ασφαλίσεων κλάδου I. Ζωής / Monthly evolution of I. Life class premium (million €).....	16
Γράφημα 8: Μηνιαία εξέλιξη παραγωγής ασφαλίσεων κλάδου III. Ζωής συνδεδεμένων με επενδύσεις / Monthly evolution of III. Life insurance linked to investment premium (million €).....	16
Γράφημα 9: Μεταβολές συνόλων επιστροφών ασφαλίσεων ασφαλίσεων κατά Ζημιών λόγω ακυρώσεων / Indexed evolution of Non-life refunded premium.....	17
Γράφημα 10: Μεταβολές επιστροφών ασφαλίσεων αυτοκινήτων / Indexed evolution of Motor insurance refunded premium.....	18
Γράφημα 11: Μεταβολές επιστροφών ασφαλίσεων περιουσίας / Indexed evolution of property insurance refunded premium.....	18
Γράφημα 12: Μεταβολές επιστροφών ασφαλίσεων κλάδου I. Ζωής / Indexed evolution of I. Life class refunded premium	19
Γράφημα 13: Μεταβολές επιστροφών ασφαλίσεων ζωής συνδεδεμένων με επενδύσεις / Indexed evolution of III. Life insurance linked to investments refunded premium.....	19

Πίνακες

Πίνακας 1: Δραστηριότητα ασφαλιστικών επιχειρήσεων που συμμετείχαν / Number of insurance companies according to type of business	8
Πίνακας 2: Παραγωγή ασφαλίσεων 2017 / Premium distribution of 2017	8
Πίνακας 3: Αθροιστική μεταβολή παραγωγής ασφαλίσεων 2016-2017 / Cumulative growth rate 2016-2017	9
Πίνακας 4: Παραγωγή από πρωτασφαλίσεις κατά Ζημιών 2017 / Non-life direct written premium – 2017.....	12
Πίνακας 5: Παραγωγή από πρωτασφαλίσεις Ζωής 2017 / Life insurance direct written premium – 2017.....	15
Πίνακας 6: Κατάλογος Συμμετεχόντων (List of participants)	20

Εισαγωγή

Η Ε.Α.Ε.Ε. πραγματοποιεί μηνιαία έρευνα με ενιαίο ερωτηματολόγιο μεταξύ των ασφαλιστικών επιχειρήσεων-μελών της, σχετικά με την καταγραφή της παραγωγής των εγγεγραμμένων ασφαλιστρών ανά κλάδο ασφάλισης. Σκοπός της έρευνας είναι η εκτίμηση του ποσοστού μεταβολής της παραγωγής ασφαλιστρών τόσο ανά μήνα, όσο και αθροιστικά της τελευταίας περιόδου (τρίμηνο, εξάμηνο κλπ.) σε σχέση με το αντίστοιχο χρονικό διάστημα του προηγούμενου έτους αλλά και να την κατηγοριοποιεί στους κλάδους ασφάλισης ακολουθώντας τα άρθρα 4 και 5 του Ν. 4364/16 όπως ισχύει.

Στην έρευνα αυτή συμμετέχει το σύνολο των ασφαλιστικών επιχειρήσεων - μελών, οι οποίες δραστηριοποιούνται στην Ελλάδα με καθεστώς εγκατάστασης, ενώ δεν συμμετέχουν επιχειρήσεις υπό καθεστώς ελεύθερης παροχής υπηρεσιών.

Η παρούσα μελέτη καταγράφει αθροιστικά τις μηνιαίες απαντήσεις για το πρώτο τρίμηνο του 2017 και τις συγκρίνει με τις αντίστοιχες του 2016 των ιδίων επιχειρήσεων.

Στην εισαγωγή παρουσιάζεται η διάρθρωση της μελέτης και η μεθοδολογία η οποία τη διέπει. Στο πρώτο κεφάλαιο καταγράφεται η συνολική εγγεγραμμένη παραγωγή ασφαλιστρών από πρωτασφαλιστικές εργασίες των ασφαλιστικών επιχειρήσεων οι οποίες εμφάνισαν παραγωγική δραστηριότητα στο παραπάνω διάστημα και έγινε κατορθωτό να συγκεντρωθούν στοιχεία για αυτές, στο δεύτερο κεφάλαιο παρουσιάζεται η εγγεγραμμένη παραγωγή ασφαλιστρών από πρωτασφαλιστικές εργασίες ανά κλάδο ασφάλισης και στο τρίτο κεφάλαιο παρουσιάζεται η δεικτοποιημένη εξέλιξη των επιστροφών ασφαλιστρών λόγω ακυρώσεων συμβολαίων/καλύψεων ανά μήνα για το ανωτέρω διάστημα.

Στο τέλος της έκδοσης υπάρχουν τα παραρτήματα με τον κατάλογο των ασφαλιστικών επιχειρήσεων-μελών οι οποίες προσέφεραν τα δεδομένα ώστε να πραγματοποιηθεί η παρούσα μελέτη καθώς και η σύνοψη βασικών σημείων στα Αγγλικά (executive summary).

Η πληροφόρηση ως προς τη μηνιαία εξέλιξη της παραγωγής ασφαλιστρών των ετών 2016 και 2017 ανά κλάδο ασφάλισης για το σύνολο των ασφαλιστικών επιχειρήσεων που συμμετείχαν στην έρευνα, είναι διαθέσιμη ηλεκτρονικά από την ιστοσελίδα της ΕΑΕΕ¹: www.eaee.gr.

Μεθοδολογία

Τα δεδομένα τα οποία χρησιμοποιήθηκαν για την παρούσα μελέτη προήλθαν από ερωτηματολόγιο στο οποίο κλήθηκαν να απαντήσουν για κάθε μήνα του έτους οι ασφαλιστικές επιχειρήσεις-μέλη. Για τον υπολογισμό των συγκεντρωτικών μεγεθών της παρούσας μελέτης, αθροίστηκαν τα επιμέρους στοιχεία του 2017, τα οποία δήλωσαν οι ασφαλιστικές επιχειρήσεις, ενώ για τη διαχρονική μεταβολή χρησιμοποιήθηκαν τα

¹ Το σχετικό υλικό βρίσκεται στην ομάδα «Παραγωγή ασφαλιστρών» της ενότητας «Μελέτες/Στατιστικά» τόσο σε υπολογιστικό φύλλο (τύπου .csv), όσο και σε αρχείο κειμένου (τύπου .pdf).

αντίστοιχα στοιχεία των ιδίων επιχειρήσεων που αφορούσαν το αντίστοιχο χρονικό διάστημα του 2016. Υπενθυμίζεται ότι στην παρούσα μελέτη:

- 1) τα δικαιώματα συμβολαίου λογίζονται ως μέρος της εγγεγραμμένης παραγωγής ασφαλιστρων από πρωτασφαλίσεις
- 2) Δεν προσμετρείται η παραγωγή ασφαλιστρων από αντασφαλίσεις (αντασφαλιστικές αναλήψεις)
- 3) ως επιστροφές ασφαλιστρων λογίζονται τα ποσά που επιστράφηκαν στους ασφαλισμένους λόγω ακυρώσεων συμβολαίων/καλύψεων για το μη δεδουλευμένο τμήμα του συμβολαίου, όχι όμως τα ποσά που αφορούσαν πληρωμές λόγω λήξης συμβολαίων ή εξαγοράς ή επέλευσης της ασφαλιστικής περίπτωσης.

Επισημαίνεται ότι το παραπάνω μέγεθος των επιστροφών συμπίπτει με την παραγωγή χρονικά όσον αφορά τη λογιστική εγγραφή τους, όμως δεν ταυτίζεται ούτε ως προς το χρόνο έκδοσης των ασφαλιστηρίων συμβολαίων (αφορά δηλαδή και συμβόλαια τα οποία εκδόθηκαν σε προγενέστερο χρόνο), ούτε ως προς το πλήθος των ασφαλιστικών επιχειρήσεων-μελών που συμμετείχαν στην αντίστοιχη έρευνα της παραγωγής ασφαλιστρων.

Ευνόητο είναι ότι τα στοιχεία της έρευνας που παρουσιάζονται στην παρούσα έκδοση και αφορούν προγενέστερη χρονική περίοδο, έχουν ενημερωθεί με βάση τα αναθεωρημένα στοιχεία για ορισμένες ασφαλιστικές επιχειρήσεις, σύμφωνα με μεταγενέστερες δηλώσεις τους.

1. Συνολική παραγωγή ασφαλιστρων από πρωτασφαλίσεις

Το πλήθος των ασφαλιστικών επιχειρήσεων οι οποίες δραστηριοποιήθηκαν στην Ελλάδα το 2017 και ανταποκρίθηκαν στο σχετικό ερωτηματολόγιο για την παρούσα μελέτη ήταν 50. Κατανέμονται ως προς τη μορφή και τον τύπο δραστηριότητας όπως φαίνεται στον παρακάτω πίνακα.

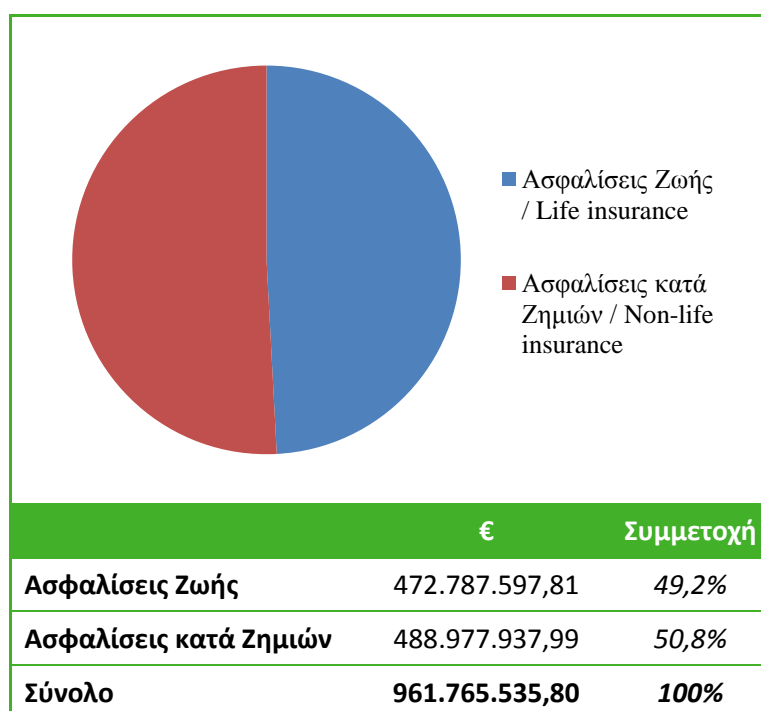
Πίνακας 1: Δραστηριότητα ασφαλιστικών επιχειρήσεων που συμμετείχαν / Number of insurance companies according to type of business

Ασφαλίσεις Ζωής / Life	6
Ασφαλίσεις κατά Ζημιών / Non-life	30
Μικτή / Composite	14
Σύνολο	50

Οι παραπάνω επιχειρήσεις είχαν συγκεντρώσει παραγωγή της τάξης του 97,2% του συνόλου της αγοράς σύμφωνα με τα πλήρη στοιχεία της ασφαλιστικής αγοράς που αφορούσαν το 2016. Αναλυτικότερα, στις ασφαλίσεις Ζωής είχαν μερίδιο αγοράς 99,9% και στις ασφαλίσεις κατά Ζημιών 94,6%.

Συνολικά, η καταγεγραμμένη από την έρευνα παραγωγή ασφαλιστρων των ανωτέρω ασφαλιστικών επιχειρήσεων για το πρώτο τρίμηνο του 2017 έφτασε περίπου τα 962 εκατ. € και αναλύεται σε 49,2% στις ασφαλίσεις Ζωής και 50,8% στις ασφαλίσεις κατά Ζημιών.

Πίνακας 2: Παραγωγή ασφαλιστρων 2017 / Premium distribution of 2017



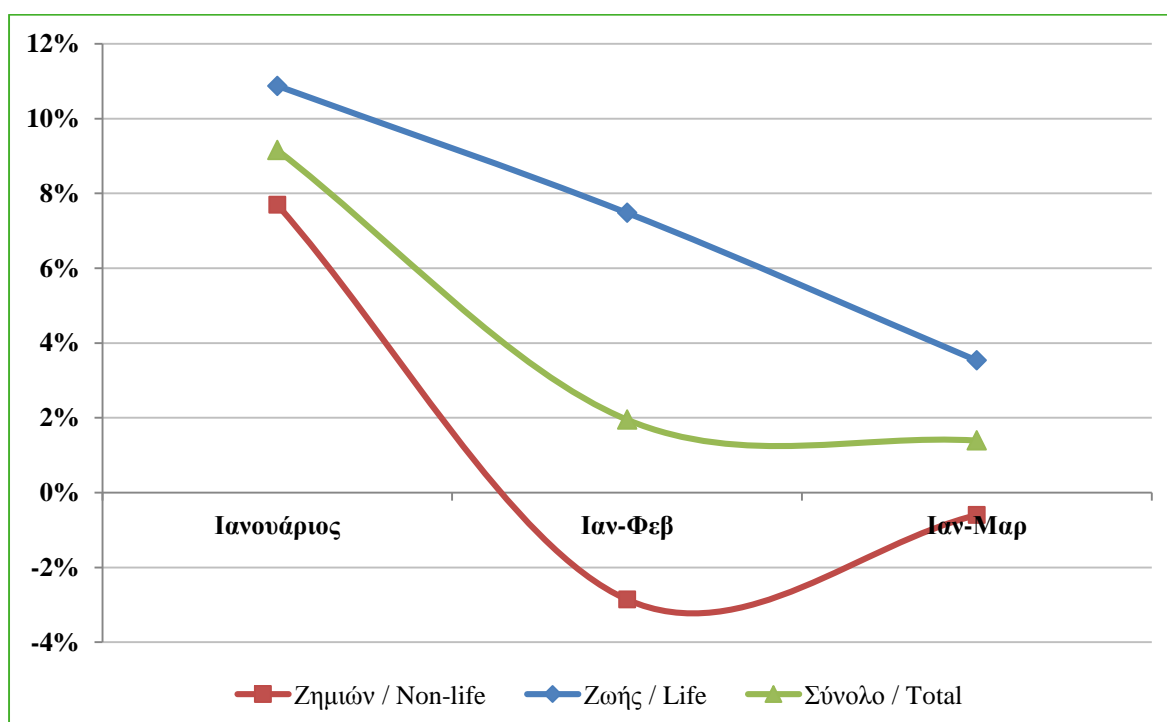
Συνολική παραγωγή ασφαλιστρων από πρωτασφαλίσεις

Η παραγωγή ασφαλιστρων, όπως φαίνεται από την έρευνα, συγκρινόμενη με την παραγωγή των ιδίων επιχειρήσεων για το 2016 εμφανίζει αύξηση κατά 1,4% στο σύνολο, το οποίο αναλύεται σε αύξηση κατά 3,5% στις ασφαλίσεις Ζωής και μείωση κατά 0,6% στις ασφαλίσεις κατά Ζημιών. Στον πίνακα που ακολουθεί καταγράφονται οι μεταβολές των κλάδων και του συνόλου σε σχέση με το αντίστοιχο χρονικό διάστημα του 2016.

Πίνακας 3: Αθροιστική μεταβολή παραγωγής ασφαλιστρων 2016-2017 / Cumulative growth rate 2016-2017

	Ασφαλίσεις Ζωής	Ασφαλίσεις κατά Ζημιών	Σύνολο
Ιανουάριος	+10,9%	+7,7%	+9,2%
Φεβρουάριος	+4,0%	-14,1%	-5,6%
Ιανουάριος - Φεβρουάριος	+7,5%	-2,9%	+1,9%
Μάρτιος	-3,0%	+3,9%	+0,4%
Ιανουάριος - Μάρτιος	+3,5%	-0,6%	+1,4%

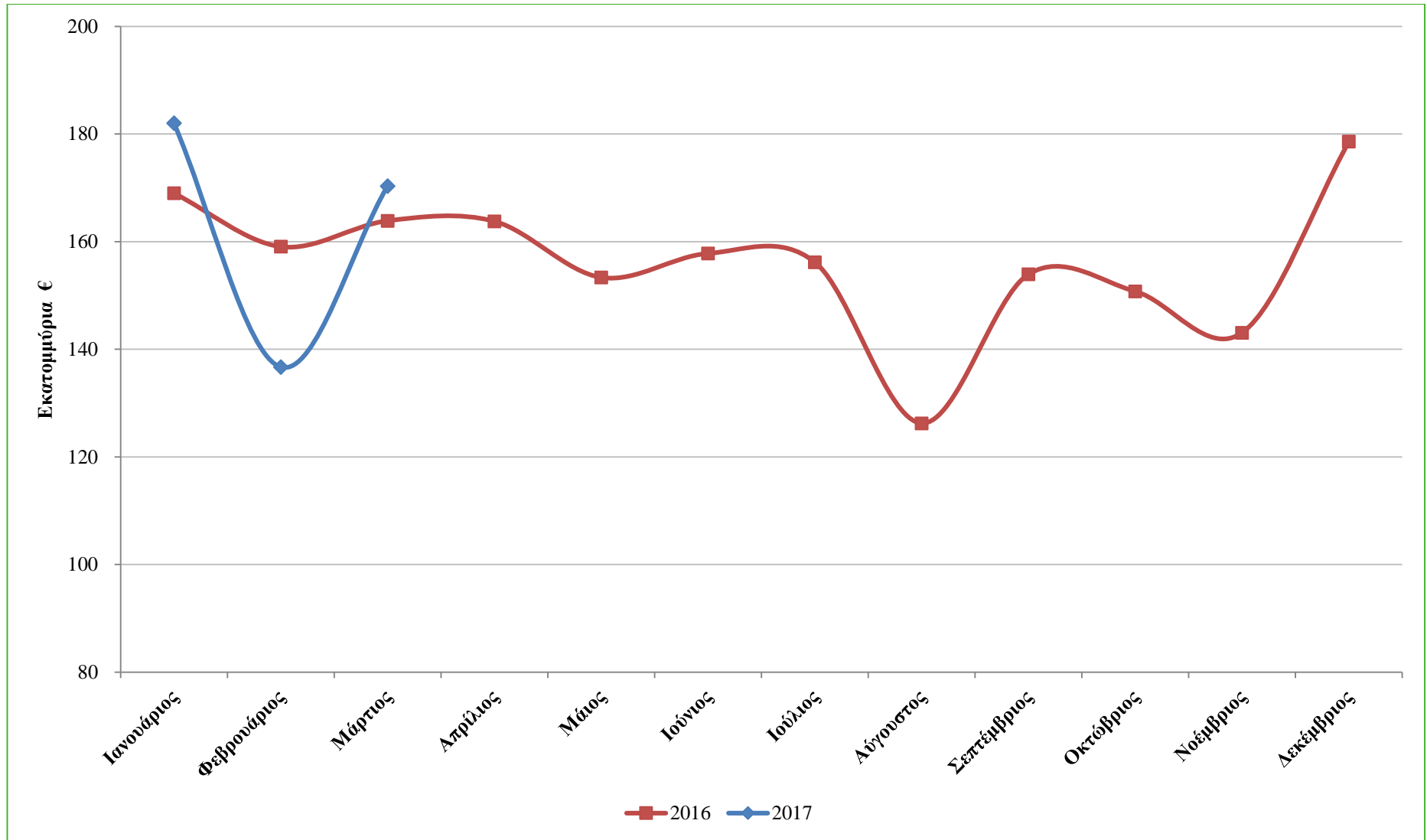
Γράφημα 1: Σωρευτική μεταβολή χρονικών διαστημάτων 2017 έναντι 2016 / Cumulative growth rate 2017 vs. 2016



Η διεξαχθείσα έρευνα παρακολουθεί την παραγωγή ασφαλιστρων σε μηνιαίες περιόδους, γεγονός το οποίο επιτρέπει την αντίστοιχη απεικόνιση της εξέλιξης των μεγεθών ανά μήνα στα παρακάτω δύο γραφήματα.

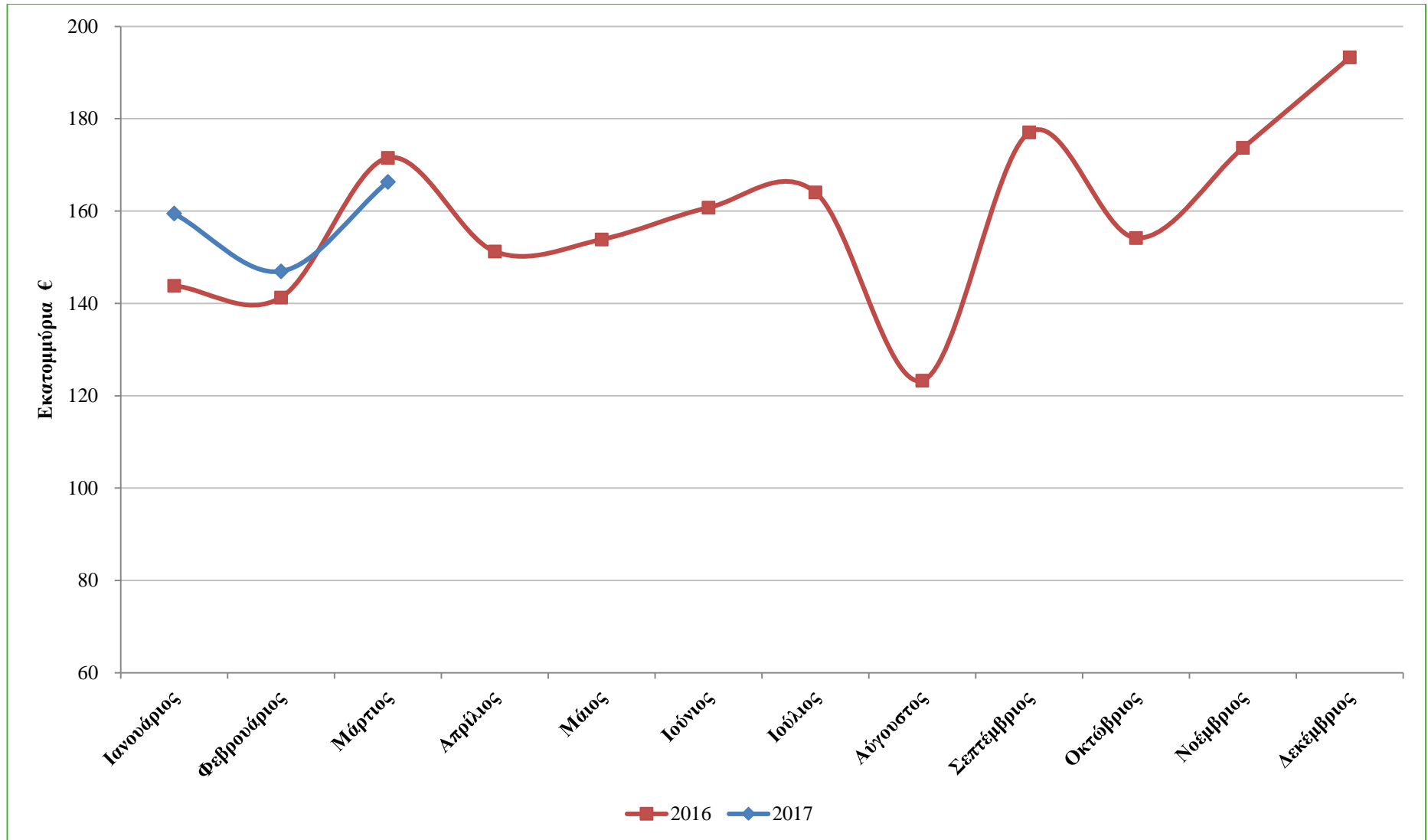
Συνολική παραγωγή ασφαλίσεων από πρωτασφαλίσεις

Γράφημα 2: Μηνιαία εξέλιξη της παραγωγής ασφαλίσεων κατά Ζημιών / Monthly evolution of Non-life premium (million €)



Συνολική παραγωγή ασφαλίσεων από πρωτασφαλίσεις

Γράφημα 3: Μηνιαία εξέλιξη της παραγωγής ασφαλίσεων Ζωής / Monthly evolution of Life premium (million €)



2. Παραγωγή ασφαλίσεων ανά κλάδο

Στο παρόν κεφάλαιο παρουσιάζεται η εγγεγραμμένη παραγωγή ασφαλίσεων για το πρώτο τρίμηνο του 2017 ανά κλάδο ασφάλισης για τις ασφαλιστικές επιχειρήσεις-μέλη οι οποίες συμμετείχαν στην έρευνα.

2.1 Ασφαλίσεις κατά Ζημιών

Η εγγεγραμμένη παραγωγή από πρωτασφαλίσεις για το πρώτο τρίμηνο του 2017 των κλάδων ασφαλίσεων κατά Ζημιών (συμπεριλαμβανομένου του δικαιώματος συμβολαίου), το ποσοστό συμμετοχής τους στο σύνολο καθώς και το ποσοστό μεταβολής σε σχέση με το αντίστοιχο χρονικό διάστημα του προηγούμενου έτους εμφανίζονται στον πίνακα 4.

Πίνακας 4: Παραγωγή από πρωτασφαλίσεις κατά Ζημιών πρώτου τριμήνου 2017 / Non-life direct written premium – Q1 2017

	€	Συμμετοχή	Μεταβολή
1. Ατυχήματα	9.594.078,85	2,0%	-3,2%
2. Ασθένειες	46.042.103,31	9,4%	+11,1%
3. Χερσαία οχήματα	45.087.204,15	9,2%	+4,5%
5. Αεροσκάφη	32.830,98	0,01%	+60,8%
6. Πλοία (θαλάσσια, λιμναία, ποτάμια)	1.788.676,26	0,4%	-7,4%
7. Μεταφερόμενα εμπορεύματα	5.134.433,98	1,1%	-6,9%
8. Πυρκαϊά και στοιχεία της φύσεως	88.287.690,59	18,1%	-2,6%
9. Λοιπές ζημιές αγαθών	37.628.747,23	7,7%	+2,8%
10. Αστική ευθύνη χερσαίων οχημάτων	178.155.538,19	36,4%	-4,7%
11. Αστική ευθύνη από αεροσκάφη	69.296,66	0,01%	+13,0%
12. Αστική ευθύνη πλοίων	1.018.973,72	0,2%	-4,1%
13. Γενική αστική ευθύνη	22.700.999,70	4,6%	-7,1%
14. Πιστώσεις	8.600.528,72	1,8%	+19,7%
15. Εγγυήσεις	181.981,40	0,04%	+12,3%
16. Διάφορες χρηματικές απώλειες	12.067.286,42	2,5%	+38,2%
17. Νομική προστασία	8.943.349,21	1,8%	+3,8%
18. Βοήθεια	23.644.218,63	4,8%	-6,9%
Σύνολο	488.977.937,99	100%	-0,6%

Ο κλάδος της αστικής ευθύνης χερσαίων οχημάτων είναι ο μεγαλύτερος κλάδος ασφαλίσεων κατά Ζημιών με παραγωγή 178 εκατ. € και 36,4% επί του συνόλου. Δεύτερος

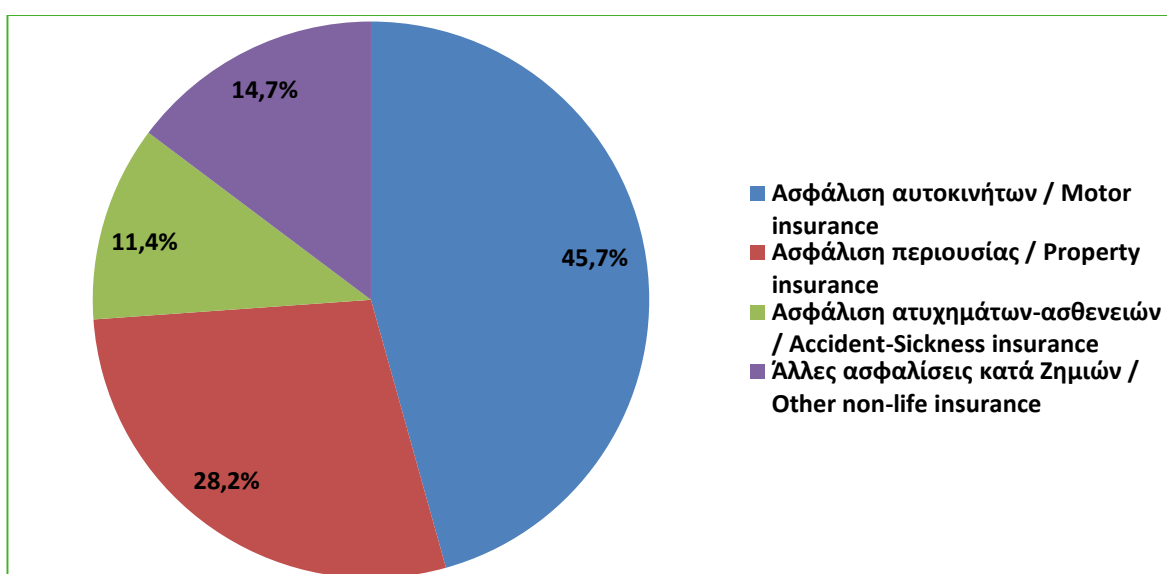
Παραγωγή ασφαλίσεων ανά κλάδο

σε παραγωγή ασφαλίσεων είναι ο κλάδος της πυρκαϊάς και στοιχείων της φύσεως με 88 εκατ. € και 18,1% επί του συνόλου των κλάδων κατά Ζημιών.

Άλλοι σπουδαίοι κλάδοι ως προς το ύψος της παραγωγής είναι αυτός των ασθενειών με 46 εκατ. € (9,4% του συνόλου), των χερσαίων οχημάτων με 45 εκατ. € (9,2% του συνόλου) και οι λοιπές ζημιές αγαθών με 38 εκατ. € (7,7% του συνόλου).

Όταν αθροίζεται η παραγωγή των κλάδων σχετικά με τα αυτοκίνητα (αστικής ευθύνης χερσαίων οχημάτων και χερσαίων οχημάτων), παρατηρείται ότι συγκεντρώνουν 223 εκατ. € και ποσοστό 45,7% των ασφαλίσεων κατά Ζημιών. Η μείωσή τους σε σχέση με το 2016 είναι 3,0%.

Γράφημα 4: Παραγωγή πρωτασφαλίσεων κατά Ζημιών πρώτου τριμήνου 2017 / Non-life premium share Q1 2017



Σημειώσεις: - Η ασφάλιση αυτοκινήτων περιλαμβάνει τους κλάδους της αστικής ευθύνης χερσαίων οχημάτων και χερσαίων οχημάτων,
- Η ασφάλιση περιουσίας περιλαμβάνει τους κλάδους πυρκαϊάς και στοιχείων της φύσεως, λοιπών ζημιών αγαθών και διαφόρων χρηματικών απωλειών,
- Η ασφάλιση ατυχημάτων-ασθενειών περιλαμβάνει τους κλάδους ατυχήματα και ασθένειες των ασφαλίσεων κατά Ζημιών

Αντιστοίχως, οι καλύψεις πυρός και συμπληρωματικών κινδύνων περιουσίας (κλάδοι πυρκαϊάς και στοιχείων της φύσεως, λοιπών ζημιών αγαθών και διαφόρων χρηματικών απωλειών) συγκεντρώνουν παραγωγή περίπου 138 εκατ. €, η οποία αντιστοιχεί στο 28,2% του συνόλου. Η αύξησή τους σε σχέση με το 2016 είναι 1,4%.

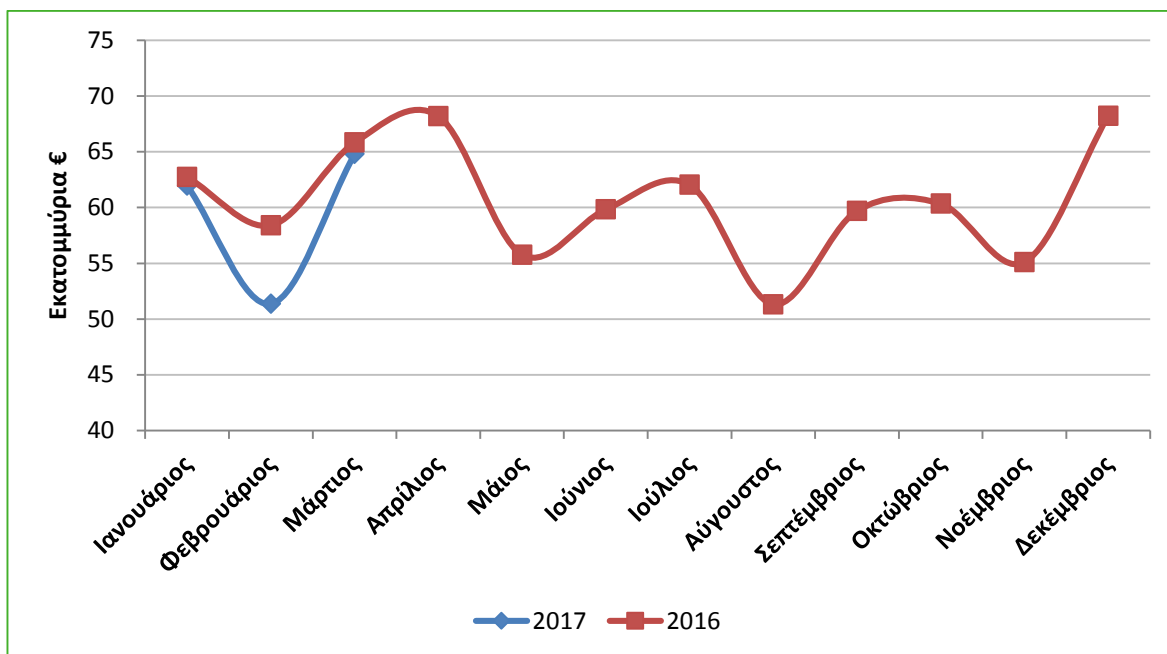
Σε σχέση με τα αντίστοιχα δεδομένα του 2016, για τις ίδιες ασφαλιστικές επιχειρήσεις, η παραγωγή ασφαλίσεων στις ασφαλίσεις κατά Ζημιών μειώθηκε κατά 0,6%, οδηγούμενη κυρίως από τον κλάδο αστικής ευθύνης χερσαίων οχημάτων (-4,7) και πυρός και στοιχείων της φύσεως (-2,6%). Αντιθέτως, αυξήσεις παρατηρήθηκαν μεταξύ άλλων στους κλάδους ασθενειών (+11,1%) και λοιπών ζημιών αγαθών (+2,8%).

Παραγωγή ασφαλιστρων ανά κλάδο

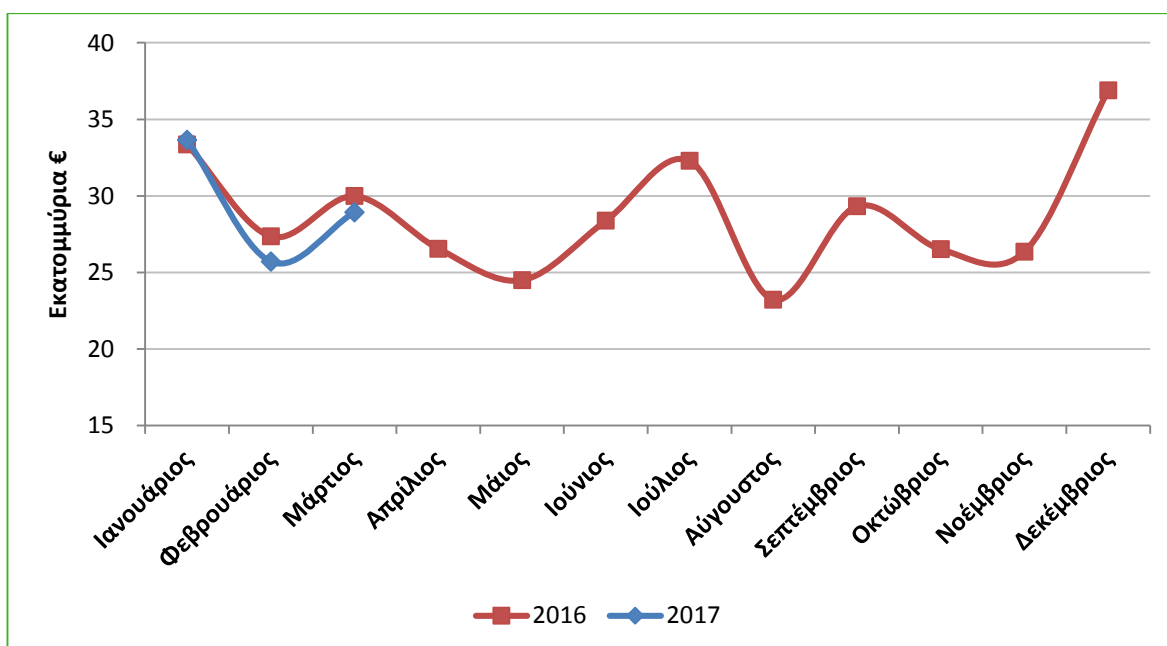
Η μηνιαία εξέλιξη της παραγωγής ασφαλιστρων για τους κλάδους της αστικής ευθύνης χερσαίων οχημάτων και της πυρκαϊάς και στοιχείων της φύσεως για την περίοδο Ιανουαρίου 2016 έως τον Μάρτιο του 2017 φαίνονται στα γραφήματα 5 και 6.

Η μηνιαία παραγωγή των ασφαλιστρων των δύο κλάδων φαίνεται να ακολουθεί παρόμοια πορεία με αυτήν του 2016 (όπως φαίνεται στα γραφήματα 5 και 6), αν και ο Φεβρουάριος του 2017 δεν απέδωσε τόσο όσο ο αντίστοιχος μήνας του 2016.

Γράφημα 5: Μηνιαία παραγωγή ασφαλιστρων Αστικής ευθύνης οχημάτων / Monthly evolution of MTPL premium (million €)



Γράφημα 6: Μηνιαία παραγωγή ασφαλιστρων Πυρκαϊάς και στοιχείων της φύσεως / Monthly evolution of Fire and natural forces premium (million €)



Παραγωγή ασφαλίσεων ανά κλάδο

2.2 Ασφαλίσεις Ζωής

Η παραγωγή στις ασφαλίσεις Ζωής, το ποσοστό συμμετοχής κάθε κλάδου στο σύνολο καθώς και η μεταβολή της παραγωγής εμφανίζονται στον πίνακα 5.

Η παραγωγή του κλάδου έφτασε περίπου τα 473 εκατ. €, με το μεγαλύτερο μέρος του οποίου, πάνω από 321 εκατ. € ή 68% του συνόλου, να συγκεντρώνεται στον κλάδο I. Ζωής. Οι ασφαλίσεις ζωής οι οποίες είναι συνδεδεμένες με επενδύσεις έφτασαν τα 96 εκατ. € και μερίδιο επί του συνόλου 20% ενώ η διαχείριση συλλογικών συνταξιοδοτικών κεφαλαίων συγκέντρωσε 55 εκατ. € ή 12% της παραγωγής.

Πίνακας 5: Παραγωγή από πρωτασφαλίσεις Ζωής πρώτου τριμήνου 2017 / Life insurance direct written premium – Q1 2017

	€	Συμμετοχή	Μεταβολή
I.Ασφαλίσεις Ζωής	321.378.062,79	68,0%	-9,6%
III.Ασφαλίσεις Ζωής συνδεδεμένες με επενδύσεις	95.886.210,94	20,3%	+65,3%
VI.Εργασίες κεφαλαιοποίησης	3.162,23	0,001%	-36,2%
VII.Διαχείριση συλλογικών συνταξιοδοτικών κεφαλαίων	55.520.161,85	11,7%	+29,3%
Σύνολο	472.787.597,81	100%	+3,5%

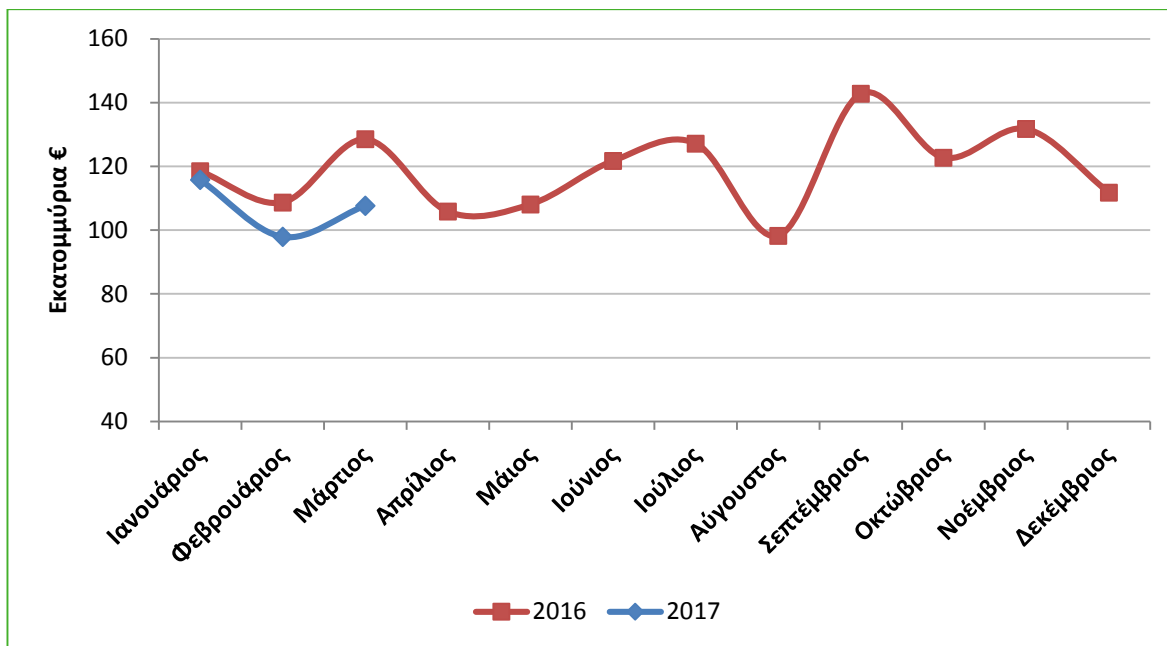
Κατά το πρώτο τρίμηνο του 2017, ο κλάδος I. Ασφαλίσεων Ζωής μείωσε την παραγωγή του (-9,6%). Αντιθέτως, την ίδια περίοδο, οι κλάδοι III. Ασφαλίσεων Ζωής συνδεδεμένων με επενδύσεις και VII. Διαχείρισης συλλογικών συνταξιοδοτικών κεφαλαίων αυξήσαν την παραγωγή τους κατά 65,3% και 29,3% αντιστοίχως.

Η μηνιαία εξέλιξη της παραγωγής ασφαλίσεων για τους κλάδους I. Ζωής και III. Ζωής που συνδέονται με επενδύσεις, για την χρονική περίοδο Ιανουαρίου 2016 έως τον Μάρτιο του 2017, φαίνεται στα παρακάτω δύο γραφήματα.

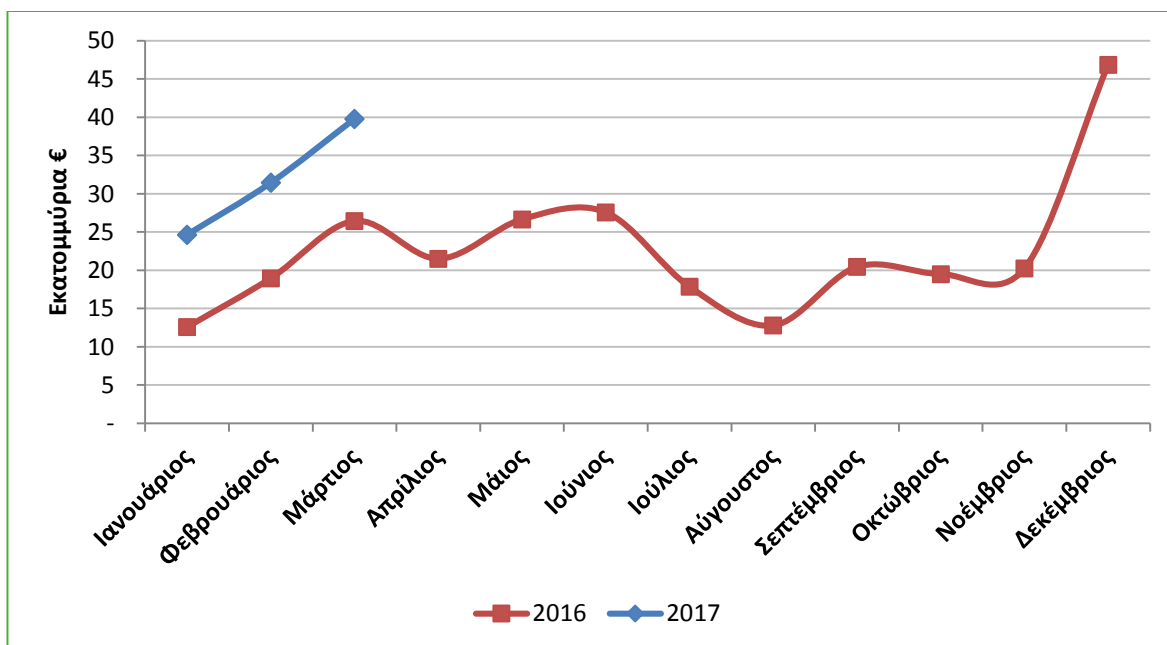
Η παραγωγή του κλάδου I ήταν κατώτερη της αντίστοιχης του προηγούμενου έτους στους τρεις πρώτους μήνες (γράφημα 7). Αντιθέτως, η μηνιαία παραγωγή του κλάδου III. Ασφαλίσεων Ζωής συνδεδεμένων με επενδύσεις παρέμεινε μεγαλύτερη της παραγωγής του 2016 σε όλο το πρώτο τρίμηνο (όπως φαίνεται στο γράφημα 8).

Παραγωγή ασφαλίσεων ανά κλάδο

Γράφημα 7: Μηνιαία εξέλιξη παραγωγής ασφαλίσεων κλάδου I. Ζωής / Monthly evolution of I. Life class premium (million €)



Γράφημα 8: Μηνιαία εξέλιξη παραγωγής ασφαλίσεων κλάδου III. Ζωής συνδεδεμένων με επενδύσεις / Monthly evolution of III. Life insurance linked to investment premium (million €)



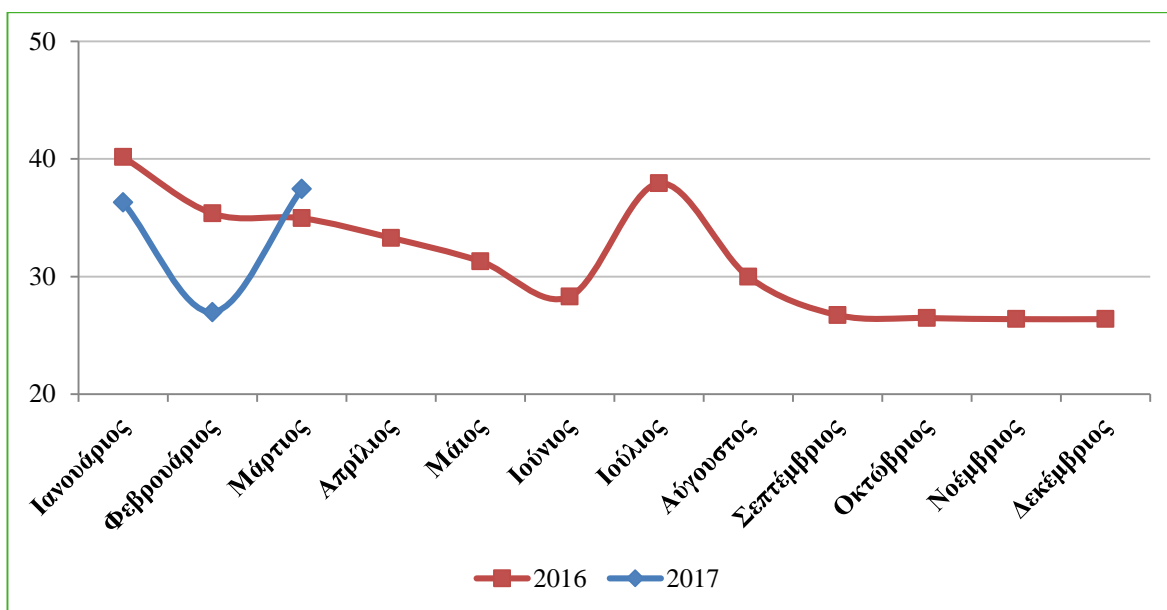
3. Επιστροφές ασφαλίσεων από ακυρώσεις συμβολαίων

Η ΕΑΕΕ συνεχίζει την έρευνα σχετικά με τα μεγέθη των επιστροφών ασφαλίσεων λόγω ακυρώσεων. Παρακάτω καταγράφονται οι επιστροφές ασφαλίσεων, όπως προκύπτουν από το άθροισμα των ποσών που επιστράφηκαν στους ασφαλισμένους λόγω ακυρώσεων συμβολαίων/καλύψεων για το μη δεδουλευμένο τμήμα του συμβολαίου, όχι όμως τα ποσά που αφορούσαν πληρωμές λόγω λήξης συμβολαίων ή εξαγοράς ή επέλευσης της ασφαλιστικής περίπτωσης.

3.1 Ασφαλίσεις κατά Ζημιών

Στο γράφημα 9 παρουσιάζεται σε δεικτοποιημένη μορφή με βάση 100 την τιμή του μηνός Ιανουαρίου 2011, η μηνιαία εξέλιξη των ποσών επιστροφών ασφαλίσεων λόγω ακυρώσεων στο σύνολο των κλάδων ασφαλίσεων κατά Ζημιών. Οι επιστροφές ασφαλίσεων του 2017 κινήθηκαν χαμηλότερα σε σχέση με το 2016 τους μήνες Ιανουάριο και Φεβρουάριο αλλά τον Μάρτιο ξεπέρασαν το αντίστοιχο μέγεθος του 2016.

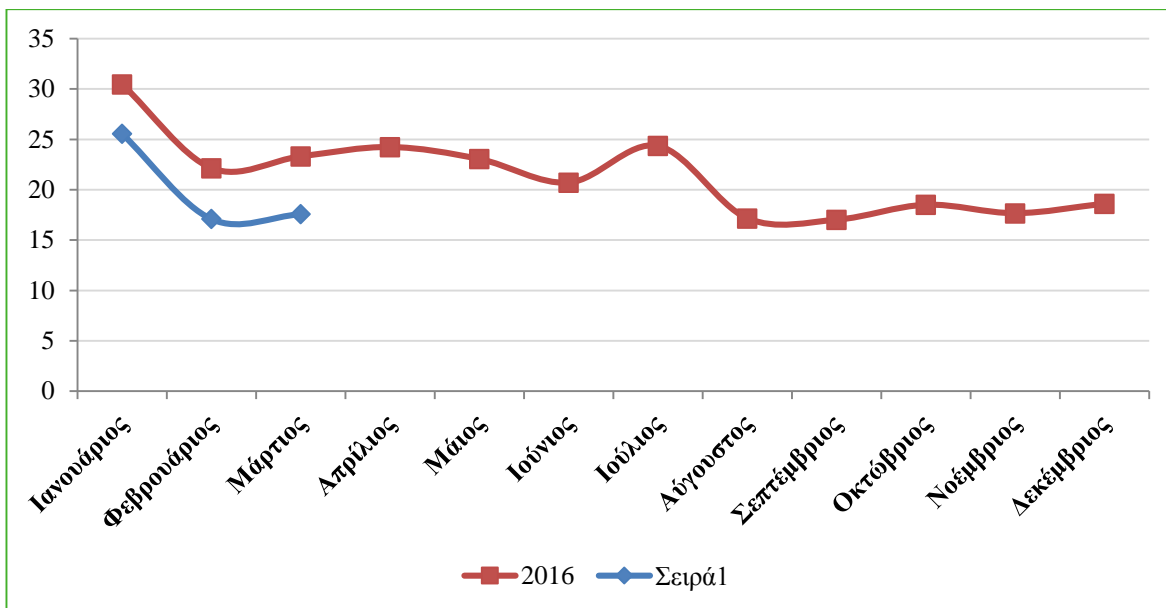
Γράφημα 9: Μεταβολές συνόλων επιστροφών ασφαλίσεων ασφαλίσεων κατά Ζημιών λόγω ακυρώσεων / Indexed evolution of Non-life refunded premium



Σημείωση: Δεικτοποίηση με βάση την τιμή Ιανουαρίου 2011 = 100

Καλύτερη είναι η εικόνα (γράφημα 10) στις ασφαλίσεις αυτοκινήτων (κλάδοι ασφάλισης χερσαίων οχημάτων και αστικής ευθύνης χερσαίων οχημάτων) καθώς οι επιστροφές ασφαλίσεων του 2017 ήταν χαμηλότερες σε όλο το πρώτο τρίμηνο. Στις ασφαλίσεις περιουσίας (πυρκαϊά και στοιχεία της φύσεως, λουπές ζημιές αγαθών και διάφορες χρηματικές απώλειες), οι επιστροφές ασφαλίσεων ήταν παρόμοιες με το 2017 τους δύο πρώτους μήνες αλλά αυξήθηκαν κατά πολύ τον μήνα Μάρτιο (γράφημα 11).

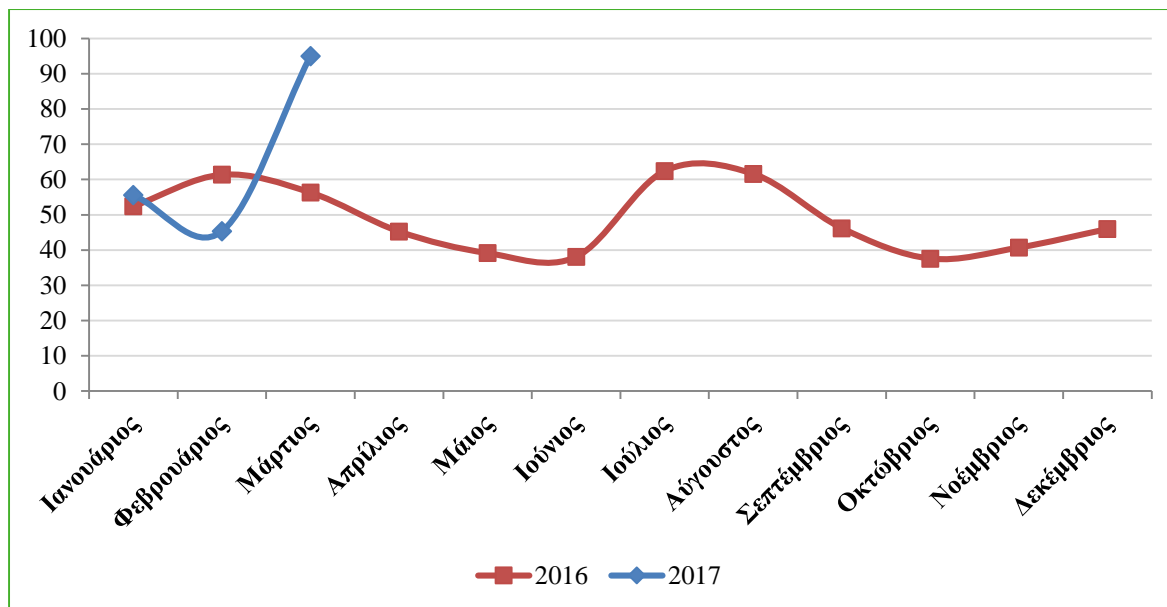
Γράφημα 10: Μεταβολές επιστροφών ασφαλιστρών αυτοκινήτων / Indexed evolution of Motor insurance refunded premium



Σημειώσεις: - Η ασφάλιση αυτοκινήτων περιλαμβάνει τους κλάδους της αστικής ευθύνης χερσαίων οχημάτων και χερσαίων οχημάτων,

- Δεικτοποίηση με βάση την τιμή Ιανουαρίου 2011 = 100

Γράφημα 11: Μεταβολές επιστροφών ασφαλιστρών περιουσίας / Indexed evolution of property insurance refunded premium



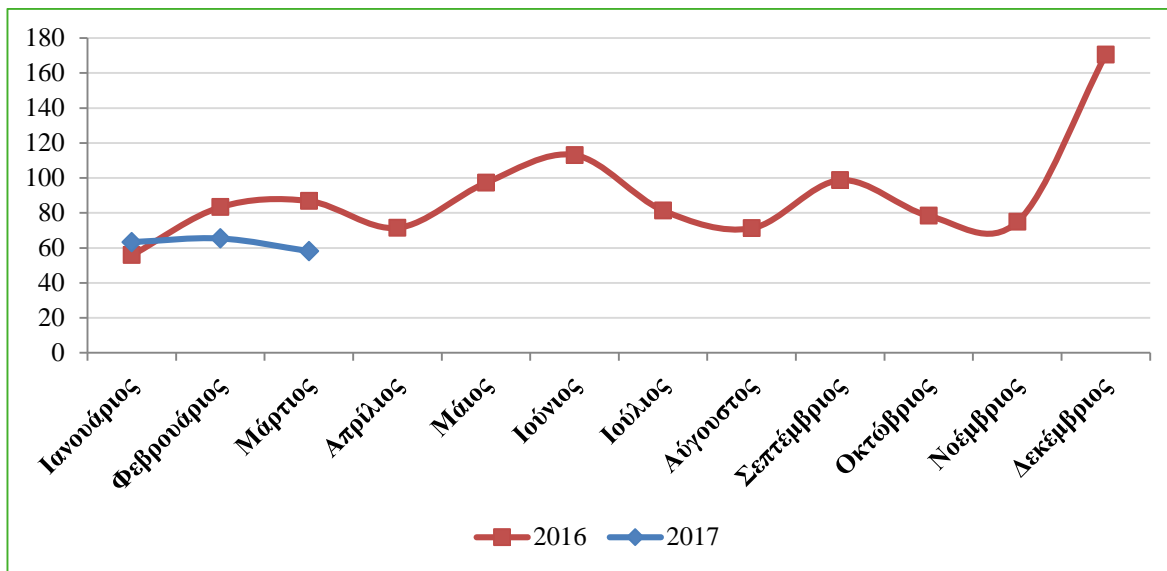
Σημειώσεις: - Η ασφάλιση περιουσίας τους κλάδους πυρκαϊάς και στοιχείων της φύσεως, λοιπών ζημιών αγαθών και διαφόρων χρηματικών απωλειών

- Δεικτοποίηση με βάση την τιμή Ιανουαρίου 2011 = 100

3.2 Ασφαλίσεις Ζωής

Στον κλάδο Ι. Ζωής, οι επιστροφές ασφαλίσεων κινούνται σε χαμηλότερα επίπεδα σε σχέση με το 2016 για τους μήνες Φεβρουάριο και Μάρτιο.

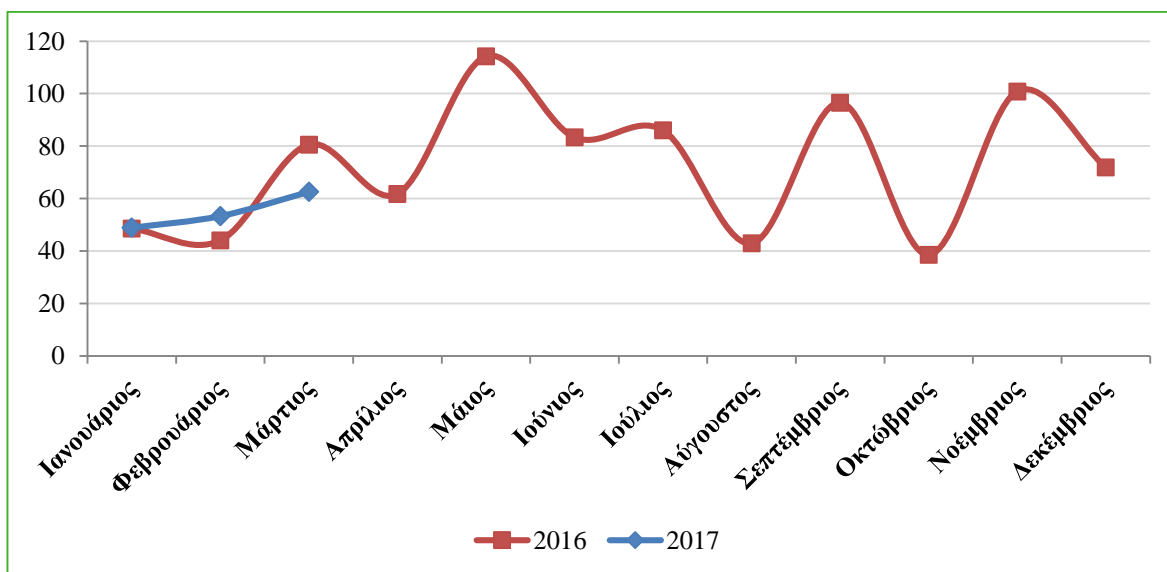
Γράφημα 12: Μεταβολές επιστροφών ασφαλίσεων κλάδου Ι. Ζωής / Indexed evolution of I. Life class refunded premium



Σημείωση: Δεικτοποίηση με βάση την τιμή Ιανουαρίου 2011 = 100

Στον κλάδο ΙΙΙ. Ασφαλίσεων Ζωής συνδεδεμένων με επενδύσεις, η πορεία των επιστροφών ασφαλίσεων καταγράφει ελαφρά αυξητική πορεία κατά την διάρκεια του πρώτου τριμήνου του 2017.

Γράφημα 13: Μεταβολές επιστροφών ασφαλίσεων ζωής συνδεδεμένων με επενδύσεις / Indexed evolution of ΙΙΙ. Life insurance linked to investments refunded premium



Σημείωση: Δεικτοποίηση με βάση την τιμή Ιανουαρίου 2011 = 100

Παραρτήματα

Παράρτημα 1: Συμμετοχή ασφαλιστικών επιχειρήσεων (Survey participation)

Η Ε.Α.Ε.Ε. επιθυμεί να ευχαριστήσει τις παρακάτω ασφαλιστικές επιχειρήσεις που ανταποκρίθηκαν στο σχετικό ερωτηματολόγιο, το οποίο υποστήριξε το μελετητικό έργο της παρούσας έκδοσης.

HAIC wishes to thank the following insurance enterprises for their response to the questionnaire that supported the undertaken study.

Πίνακας 6: Κατάλογος Συμμετεχόντων (List of participants)

ΑΓΡΟΤΙΚΗ ΑΣΦΑΛΙΣΤΙΚΗ Α.Ε.	AXA PARTNERS CREDIT LP
ΑΙΓΑΙΟΝ Α.Α.Ε.	CNP ΖΩΗΣ Α.Α.Ε.
ΑΤΛΑΝΤΙΚΗ ΕΝΩΣΗ Α.Ε.Γ.Α.	CNP ASFALISTIKI LTD
ΓΕΝΙΚΗ ΠΑΝΕΛΛΑΔΙΚΗ ΣΥΝ.Π.Ε.	CREDIT AGRICOLE LIFE Α.Α.Ε.Ζ.
ΔΥΝΑΜΙΣ Α.Ε.Γ.Α.	D.A.S. HELLAS Α.Α.Ε.Γ.Ν.Π.
ΕΘΝΙΚΗ Α.Ε.Ε.Γ.Α.	ERGO Α.Α.Ε. ΖΩΗΣ
ΕΥΡΩΠΑΪΚΗ ΕΝΩΣΙΣ Α.Ε.Ε.Γ.Α.	ERGO Α.Α.Ε. ΖΗΜΙΩΝ
ΕΥΡΩΠΑΪΚΗ ΠΙΣΤΗ Α.Ε.Γ.Α.	EULER HERMES ΕΜΠΟΡΙΚΙ Α.Α.Ε.Π. Α.Ε.
ΕΥΡΩΠΗ Α.Ε.Γ.Α.	EUROLIFE ERB Α.Ε.Α. ΖΩΗΣ
ΙΝΤΕΡΑΜΕΡΙΚΑΝ ΒΟΗΘΕΙΑΣ Α.Ε.Γ.Α.	EUROLIFE ERB Α.Ε.Γ.Α.
ΙΝΤΕΡΑΜΕΡΙΚΑΝ Ε.Α.Ε. ΖΩΗΣ	EUROP ASSISTANCE
ΙΝΤΕΡΑΜΕΡΙΚΑΝ Ε.Ε.Α. ΖΗΜΙΩΝ	GENERALI HELLAS Α.Α.Ε.
ΚΥΠΡΟΥ ΖΩΗΣ	GROUPAMA ΦΟΙΝΙΞ Α.Ε.Α.Ε.
ΝΕΟΣ ΠΟΣΕΙΔΩΝ Α.Ε.Α.Ε.	HD INSURANCE LTD
ΟΡΙΖΩΝ Α.Ε.Γ.Α.	HDI - GLOBAL SE HELLAS
ΣΙΔΕΡΗΣ Γ. ΑΣΦΑΛΕΙΑΙ Α.Ε.Γ.Α.	INTER PARTNER ASSISTANCE
ΣΥΝΕΤΑΙΡΙΣΤΙΚΗ Α.Ε.Ε.Γ.Α.	INTERASCO Α.Ε.Γ.Α.
ΥΔΡΟΓΕΙΟΣ Α.Α.Α.Ε.	INTERLIFE Α.Α.Ε.Γ.Α.
AIG EUROPE LTD	MAPFRE ASISTENCIA
ALLIANZ ΕΛΛΑΣ Α.Α.Ε.	METLIFE Α.Ε.Α.Ζ.
ALPHALIFE Α.Α.Ε.Ζ.	NETHERLANDS MITSUI SUMITOMO INS.CO. (EUROPE) LTD
ARAG SE	NN Ε.Α.Α.Ε. ΖΩΗΣ
ATRADIUS CREDIT INSURANCE N.V.	PERSONAL INSURANCE Α.Ε.Γ.Α.
AWP P&C	PRIME INSURANCE LTD
AXA Α.Α.Ε.	ROYAL & SUN ALLIANCE INSURANCE PLC

Appendix 2: Executive summary

HAIC conducts a monthly survey of its member-companies regarding the premium production per line of business. The purpose is to estimate the rate of change per month and cumulatively for the latest recorded period (Q1, 1st semester, ...) in relation to the corresponding period of the previous year.

All insurance enterprises – members, which are established in Greece, participated, while the ones operating under freedom of service (F.O.S.) did not.

The current study aggregates the monthly premium of insurance enterprises for the first quarter of 2017 and compares it against the corresponding value for the same enterprises for the same period of 2016.

50 insurance enterprises responded, which accumulated 97.2% of premium (including policy fee) according to the insurance market's full data for 2016. From the above, 20 were active in Life insurance (99.9% market share) and 44 were active in the Non-life insurance (94.6% market share).

After the comparison of the responses to the survey of the above 50 enterprises with the corresponding ones for 2016 of the same enterprises, the following were concluded:

Premium (mil. €)	Q1 2017	Growth
Life	472.79	+3.5%
Non-life	488.98	-0.6%
MTPL	178.15	-4.7%
Other Non-life	310.82	+1.9%
Total	961.76	+1.4%

During the first quarter of 2017, premium for the most important insurance branches along with the respective growth in relation to 2016 was as shown in the following tables.

Important non-life branches

€	Q1 2017	Growth
1. Accident	9,594,078.85	-3.2%
2. Sickness	46,042,103.31	+11.1%
3. Land vehicles	45,087,204.15	+4.5%
8. Fire and natural forces	88,287,690.59	-2.6%
9. Other damages to property	37,628,747.23	+2.8%
10. Motor vehicle liability	178,155,538.19	-4.7%
13. General civil liability	22,700,999.70	-7.1%
18. Assistance	23,644,218.63	-6.9%

Important life branches

€	Q1 2017	Growth
I. Life	321,378,062.79	-9.6%
III. Life insurance linked to investments	95,886,210.94	+65.3%
VII. Management of group pension funds	55,520,161.85	+29.3%



ΠΡΟΣΦΑΤΕΣ ΕΚΔΟΣΕΙΣ - ΜΕΛΕΤΕΣ ΥΠΗΡΕΣΙΑ ΜΕΛΕΤΩΝ ΚΑΙ ΣΤΑΤΙΣΤΙΚΗΣ ΕΝΩΣΗ ΑΣΦΑΛΙΣΤΙΚΩΝ ΕΤΑΙΡΙΩΝ ΕΛΛΑΔΟΣ



93. Παραγωγή ασφαλιστρών Ιανουαρίου-Δεκεμβρίου 2016

Μάρτιος 2017

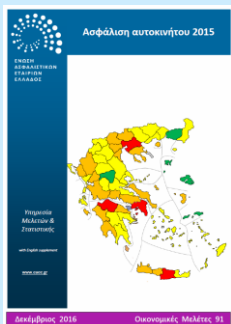
<http://www.eaee.gr/sites/default/files/oikmel-premium12months2016gr.pdf>



92. Επισκόπηση με αριθμοδείκτες 2015

Δεκέμβριος 2016

<http://www.eaee.gr/sites/default/files/oikmel-ratios2015gr.pdf>



91. Ασφάλιση αυτοκινήτου 2015

Δεκέμβριος 2016

<http://www.eaee.gr/sites/default/files/oikmel-motor2015gr.pdf>



90. Παραγωγή ασφαλιστρών Ιανουαρίου-Σεπτεμβρίου 2016

Νοέμβριος 2016

<http://www.eaee.gr/sites/default/files/oikmel-premium9months2016gr.pdf>



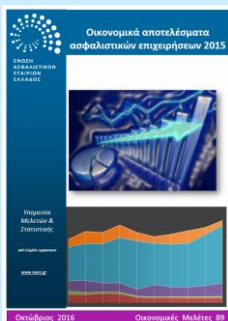
Ετήσια Στατιστική Έκθεση 2015

Νοέμβριος 2016

http://www.eaee.gr/cms/sites/default/files/annual_stat_report_2015_gr.pdf



ΠΡΟΣΦΑΤΕΣ ΕΚΔΟΣΕΙΣ - ΜΕΛΕΤΕΣ ΥΠΗΡΕΣΙΑ ΜΕΛΕΤΩΝ ΚΑΙ ΣΤΑΤΙΣΤΙΚΗΣ ΕΝΩΣΗ ΑΣΦΑΛΙΣΤΙΚΩΝ ΕΤΑΙΡΙΩΝ ΕΛΛΑΔΟΣ



89. Οικονομικά αποτελέσματα ασφαλιστικών επιχειρήσεων 2015

Οκτώβριος 2016

<http://www.eaee.gr/sites/default/files/oikmel-companies2015gr.pdf>



88. Παραγωγή ασφαλίστρων Ιανουαρίου-Ιουνίου 2016

Σεπτέμβριος 2016

<http://www.eaee.gr/sites/default/files/oikmel-premium6months2016gr.pdf>



87. Ασφάλιση Γενικής αστικής ευθύνης 2015

Αύγουστος 2016

<http://www.eaee.gr/sites/default/files/oikmel-GeneraLCivilLiability2015gr.pdf>



86. Ασφάλιση Νομικής προστασίας 2015

Ιούνιος 2016

<http://www.eaee.gr/sites/default/files/oikmel-legalexpenditures2015gr.pdf>



85. Παραγωγή ασφαλίστρων Ιανουαρίου-Μαρτίου 2016

Μάιος 2016

<http://www.eaee.gr/sites/default/files/oikmel-premium3months2016gr.pdf>

Ε.Α.Ε.Ε. – Υπηρεσία Μελετών και Στατιστικής

Ιωάννης Φασόης, Μ.Α.

+30 210 33 34 104

fasois@eaee.gr

Κωνσταντίνος Σταθόπουλος, Μ.Σc., Μ.Ρεs.

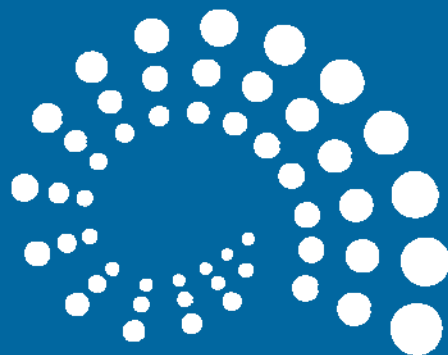
+30 210 33 34 109

cstathopoulos@eaee.gr

Η παρούσα έκδοση είναι διαθέσιμη στην ιστοσελίδα της ΕΑΕΕ: www.eaee.gr

Η παρούσα έκδοση υπόκειται σε προστασία της νομοθεσίας περί πνευματικών δικαιωμάτων. Επισημαίνεται ότι σύμφωνα με τον Ν. 2121/1993 όπως ισχύει, απαγορεύεται η αναδημοσίευση και γενικά η αναπαραγωγή του παρόντος έργου, με οποιοδήποτε τρόπο, τμηματικά ή περιληπτικά, στο πρωτότυπο ή σε μετάφραση ή άλλη διασκευή, χωρίς άδεια του εκδότη.

Παρά το γεγονός ότι όλες οι πληροφορίες που χρησιμοποιούνται στην παρούσα έκδοση λήφθηκαν προσεκτικά από αξιόπιστες πηγές, η ΕΑΕΕ δεν αναλαμβάνει καμία ευθύνη για την ακρίβεια ή την πληρότητα των πληροφοριών που παρέχονται. Οι πληροφορίες που παρέχονται έχουν ενημερωτικό σκοπό και μόνο και σε καμία περίπτωση η ΕΑΕΕ δεν ευθύνεται για οποιαδήποτε απώλεια ή ζημία που προκύπτει από τη χρήση αυτής της πληροφόρησης. Επισημαίνεται ότι το σύνολο των πληροφοριών που εμπεριέχονται έχουν αποκλειστικά ενημερωτικό και μη δεσμευτικό χαρακτήρα, ενώ σε καμία περίπτωση δεν υποκρύπτουν οποιαδήποτε προτροπή για τυχόν υιοθέτησή τους.



ΕΝΩΣΗ ΑΣΦΑΛΙΣΤΙΚΩΝ ΕΤΑΙΡΙΩΝ ΕΛΛΑΔΟΣ

ΞΕΝΟΦΩΝΤΟΣ 10 • 105 57 ΑΘΗΝΑ • ΤΗΛ. 210 33 34 100 • e-mail: info@eae.gr
